

# แนวทางการบริหาร แผนงานวิจัยทุนบัณฑิตศึกษา ประจำปีงบประมาณ 2561

โดย สุนันทา สมพงษ์  
ที่ปรึกษาการวิจัย

สำนักงานคณะกรรมการวิจัยแห่งชาติ (วช.)

บรรยาย ณ ห้องประชุม 304 ชั้น 3 สำนักวิจัย  
มหาวิทยาลัยแม่โจ้ จังหวัดเชียงใหม่  
วันที่ 11 กรกฎาคม 2560

# การปฏิรูประบบวิจัยและนวัตกรรมของประเทศ

## แนวทางการปฏิรูประบบวิจัยและนวัตกรรม

- จัดตั้งสถานโยบายวิจัยและนวัตกรรมแห่งชาติ ที่มีนายกรัฐมนตรี เป็นประธาน
- จัดทำนโยบายและยุทธศาสตร์ ว และ น
- ปรับระบบจัดสรรงบประมาณให้สอดคล้องยุทธศาสตร์ ว และ น
- พัฒนาบุคลากรทั้งปริมาณและคุณภาพ
- ทบทวน ปรับภารกิจ และอำนาจหน้าที่ของหน่วยงานในระบบ ว และ น
- ปรับปรุง/เพิ่มเติม กฎหมาย กฎ ระเบียบ ข้อบังคับที่เกี่ยวข้อง

คำสั่งที่ ๖๒/๒๕๕๙ ลว. ๖ ตุลาคม พ.ศ. ๒๕๕๙  
เรื่อง การปฏิรูประบบวิจัยและนวัตกรรมของ  
ประเทศ

แต่งตั้งสถานโยบายวิจัยและนวัตกรรม  
แห่งชาติ

ประธาน : นายกรัฐมนตรี  
ฝ่ายเลขานุการ : วช., สวทช.



สภานโยบายวิจัยและนวัตกรรมแห่งชาติ

คณะกรรมการบูรณาการบริหารจัดการปฏิรูป

ระบบวิจัยและนวัตกรรม

รองนายกรัฐมนตรี (พลอากาศเอก ประจิน จั่นตอง) เป็นประธาน

คณะกรรมการ  
ด้านนโยบายและ  
ยุทธศาสตร์วิจัยและ  
นวัตกรรม

รัฐมนตรีว่าการ  
กระทรวงวิทยาศาสตร์และเทคโนโลยี

คณะกรรมการ  
ด้านการพัฒนาบุคลากร  
วิจัยและนวัตกรรม

รัฐมนตรีว่าการ  
กระทรวงศึกษาธิการ

คณะกรรมการ  
ด้านการปรับระบบ  
งบประมาณวิจัยและ  
นวัตกรรมแบบบูรณาการ

รัฐมนตรีช่วยว่าการ  
กระทรวงการคลัง

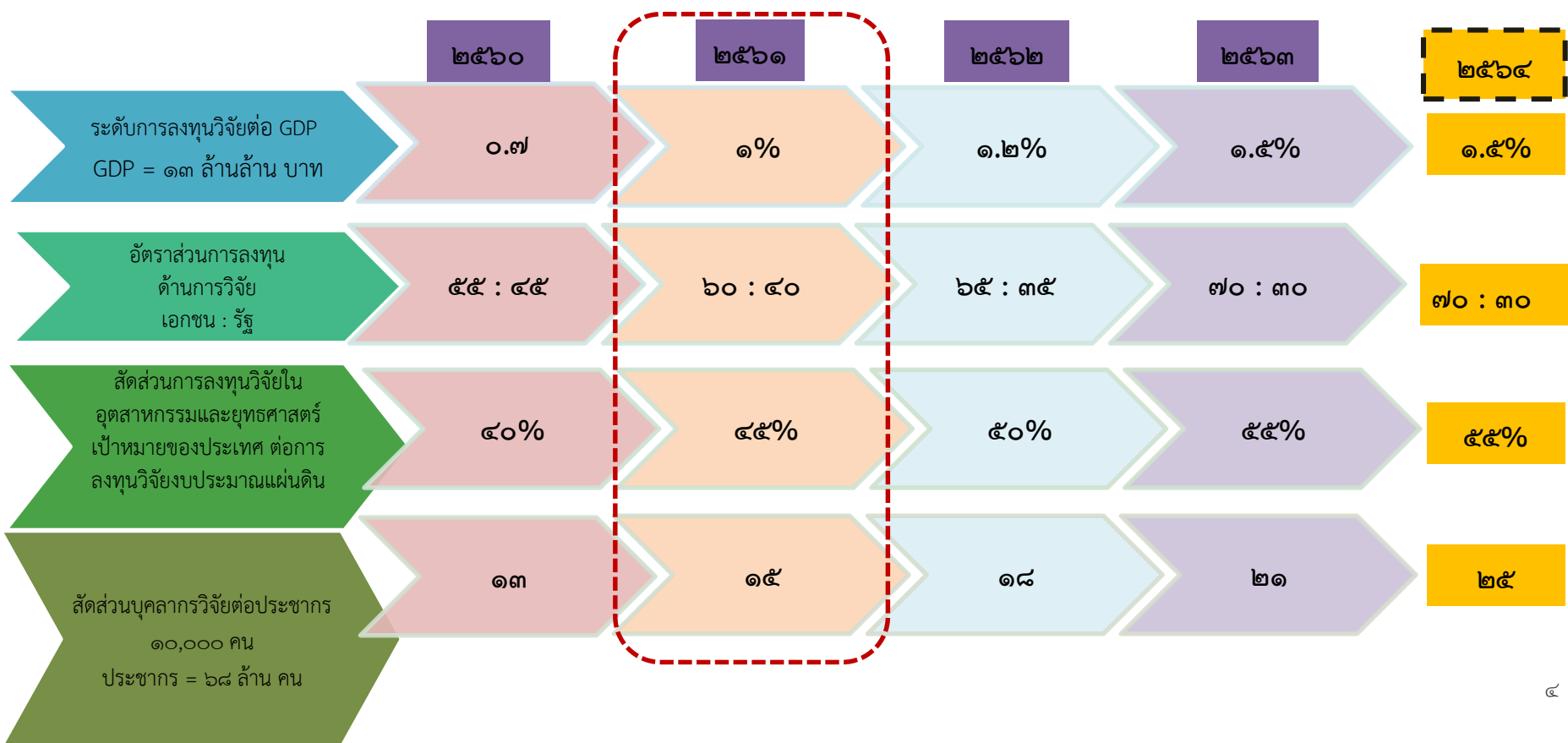
คณะกรรมการ  
ด้านการปรับปรุงกฎหมาย  
และระเบียบข้อบังคับ

รัฐมนตรีว่าการ  
กระทรวงยุติธรรม

ประธาน

# เป้าหมายแผนพัฒนาเศรษฐกิจและสังคมแห่งชาติ ฉบับที่ ๑๒ ยุทธศาสตร์ที่ ๘

(การพัฒนาวิทยาศาสตร์ เทคโนโลยี วิจัย และนวัตกรรม)



### เป้าหมายที่ ๑



วิจัยและนวัตกรรมในอุตสาหกรรมยุทธศาสตร์และเป้าหมายของประเทศ

### เป้าหมายที่ ๓

วิจัยและพัฒนาเพื่อสร้าง/ส่งผลกระทบต่อสังคมที่มีความรู้ที่มีคุณภาพ



แผนบูรณาการ  
การวิจัยและนวัตกรรม  
ปีงบประมาณ พ.ศ. ๒๕๖๑

### เป้าหมายที่ ๒



วิจัยและนวัตกรรมเพื่อแก้ไขปัญหาหรือสร้างความเข้มแข็งด้านสังคม ชุมชน ความมั่นคง และคุณภาพชีวิตประชาชน ตามยุทธศาสตร์ประเทศ

### เป้าหมายที่ ๔

พัฒนาระบบโครงสร้างพื้นฐาน และปัจจัยเอื้อที่สนับสนุนการวิจัยและนวัตกรรม



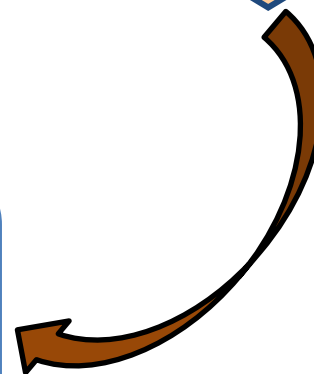
# การจัดสรรทุนอุดหนุนการวิจัย ประเภทบัณฑิตศึกษา



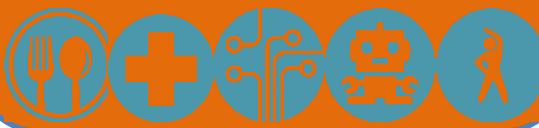
สนับสนุน  
ทุนอุดหนุน  
การวิจัยประเภท  
บัณฑิตศึกษา



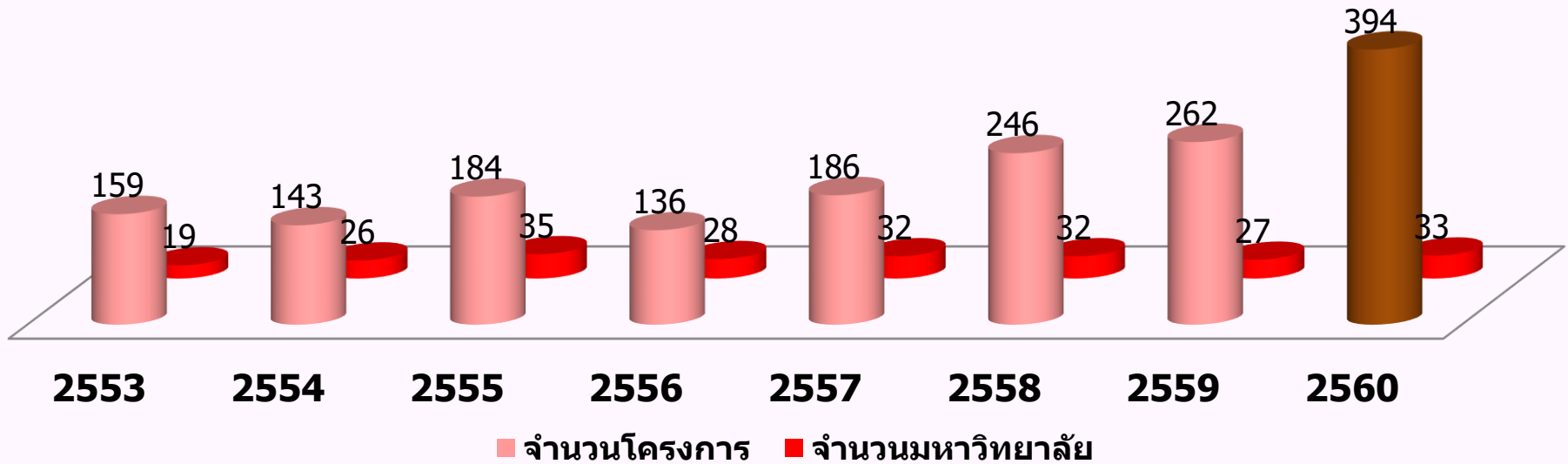
พัฒนาบัณฑิตศึกษา  
ปริญญาโท และ  
ปริญญาเอก  
ให้เป็นนักวิจัยรุ่นใหม่



นักวิจัยรุ่นใหม่  
1,710 คน  
(2553 – ปัจจุบัน)

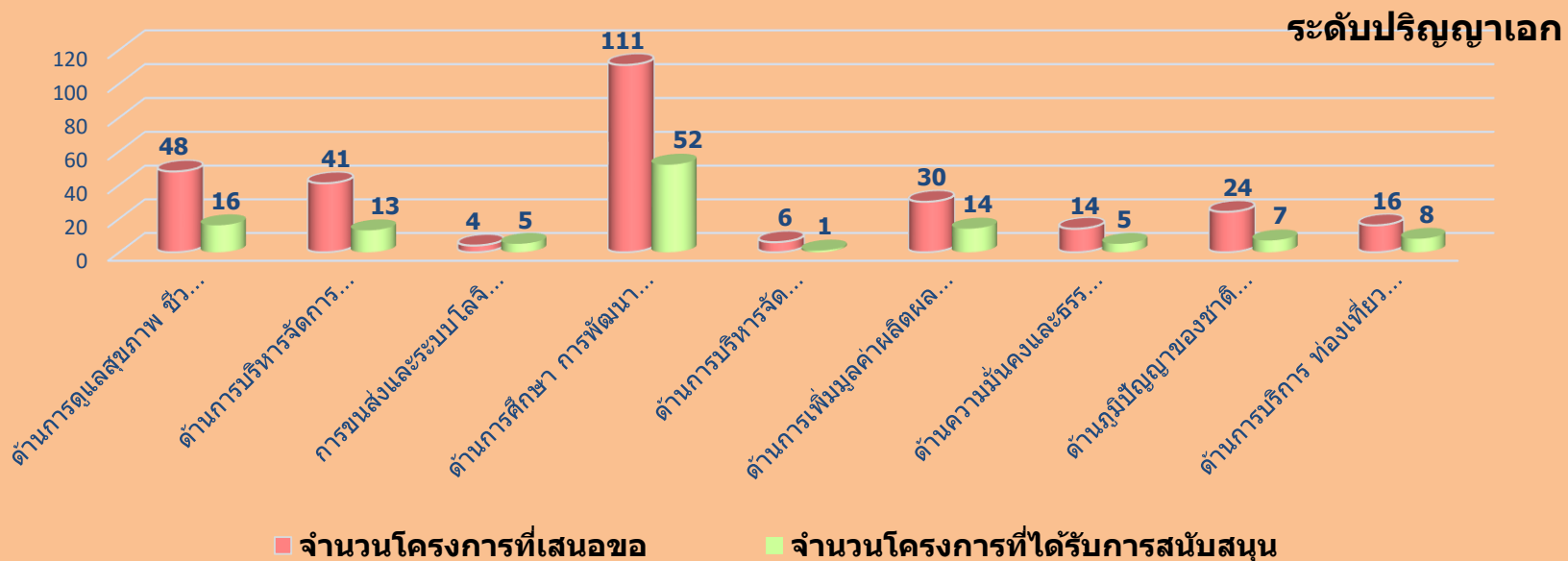


# การจัดสรรทุนอุดหนุนการวิจัย ประเภทบัณฑิตศึกษา ประจำปีงบประมาณ 2553 - 2560

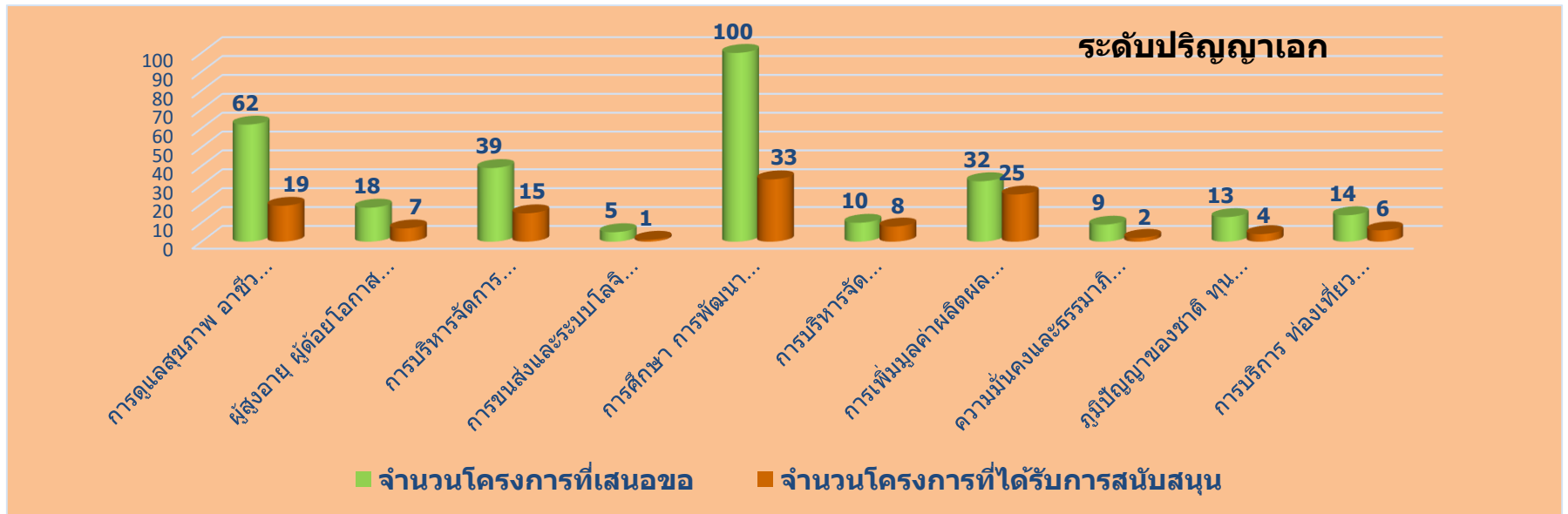
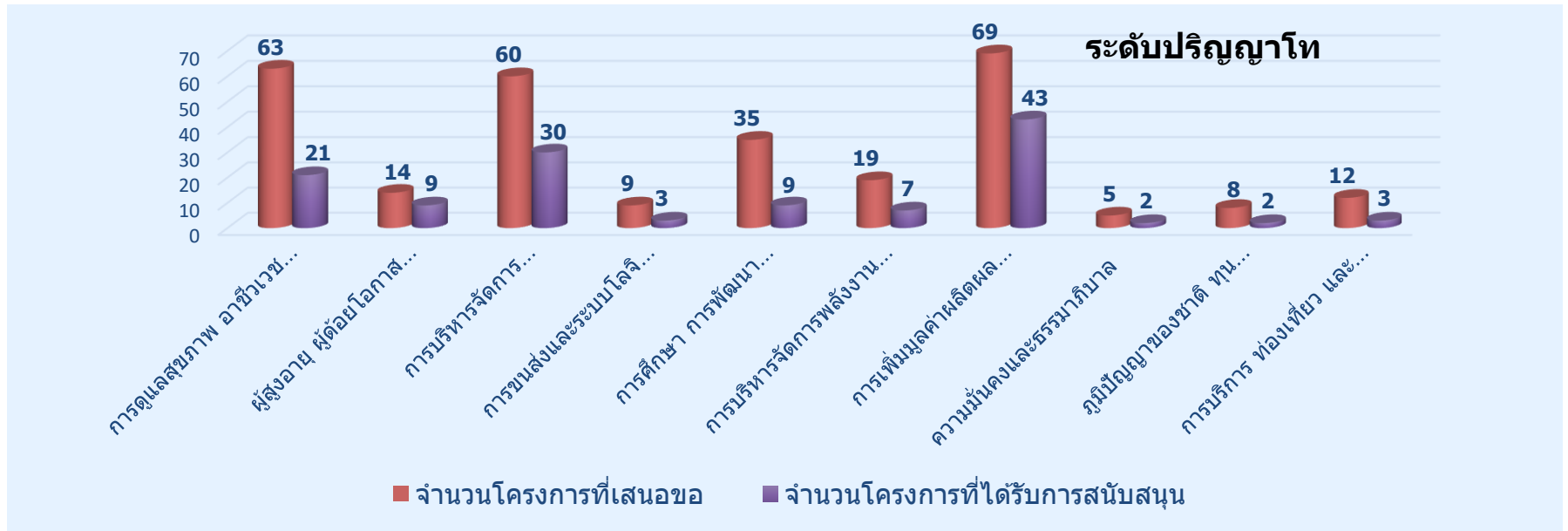


ภาพแสดงจำนวนโครงการและจำนวนมหาวิทยาลัยที่ได้รับการจัดสรรทุนฯ  
ประจำปีงบประมาณ 2553 - 2560

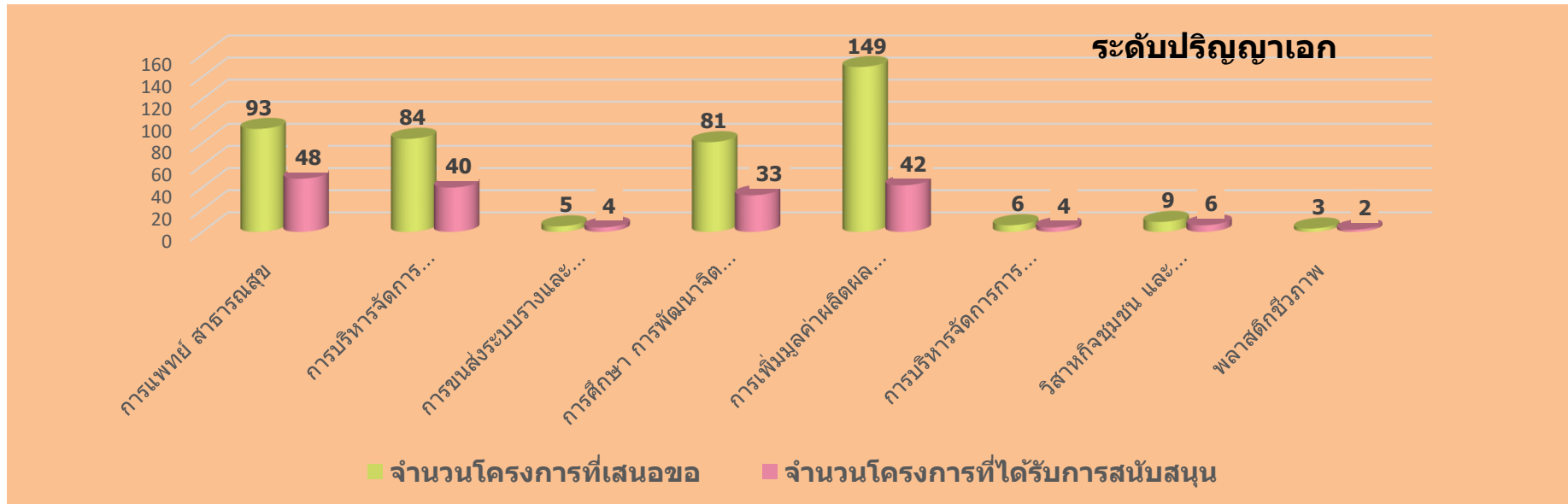
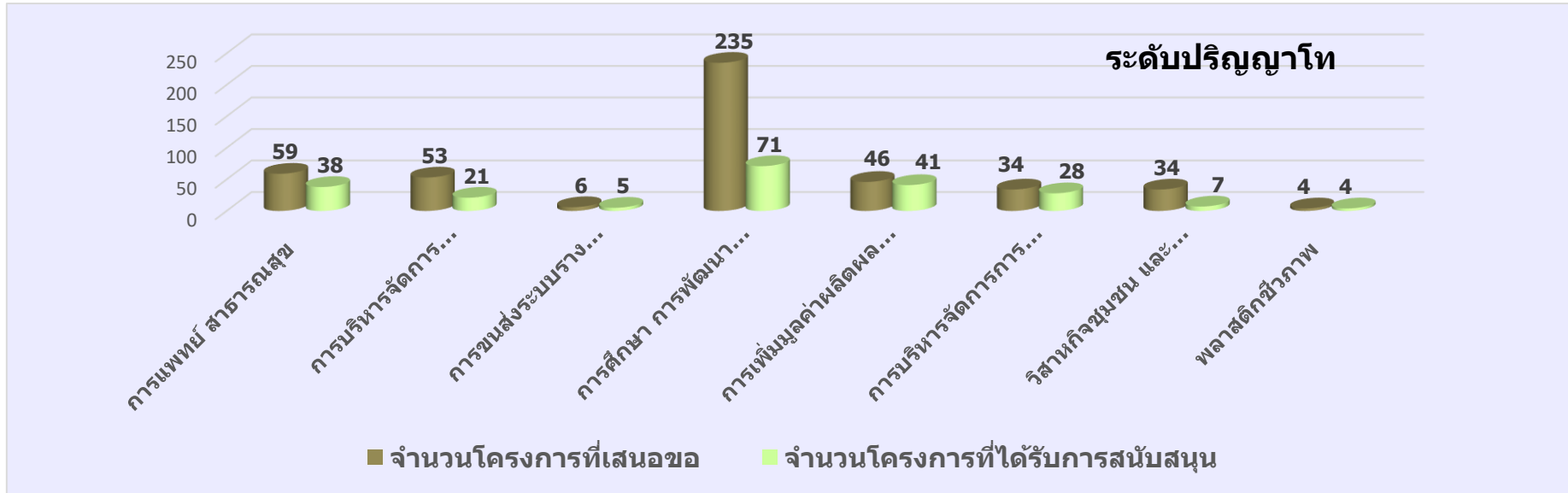
# การจัดสรรทุนอุดหนุนการวิจัยประเภทบัณฑิตศึกษา ประจำปีงบประมาณ 2558



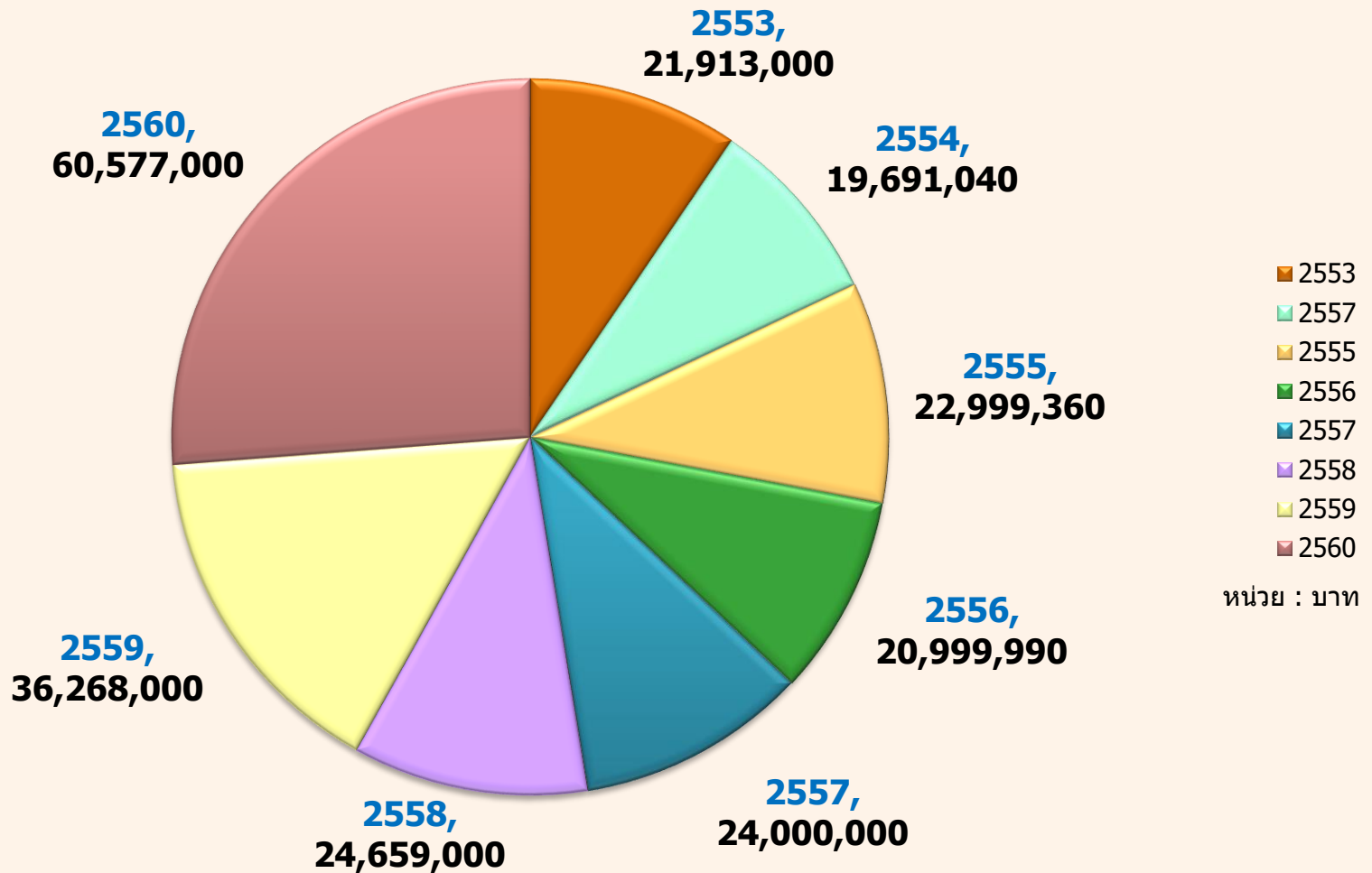
# การจัดสรรทุนอุดหนุนการวิจัยประเภทบัณฑิตศึกษา ประจำปีงบประมาณ 2559



# การจัดสรรทุนอุดหนุนการวิจัยประเภทบัณฑิตศึกษา ประจำปีงบประมาณ 2560



# การจัดสรรทุนอุดหนุนการวิจัย ประเภทบัณฑิตศึกษา ประจำปีงบประมาณ 2553 - 2560



ภาพแสดงงบประมาณที่จัดสรรทุนอุดหนุนการวิจัย ประเภทบัณฑิตศึกษา  
ประจำปีงบประมาณ 2553 - 2560

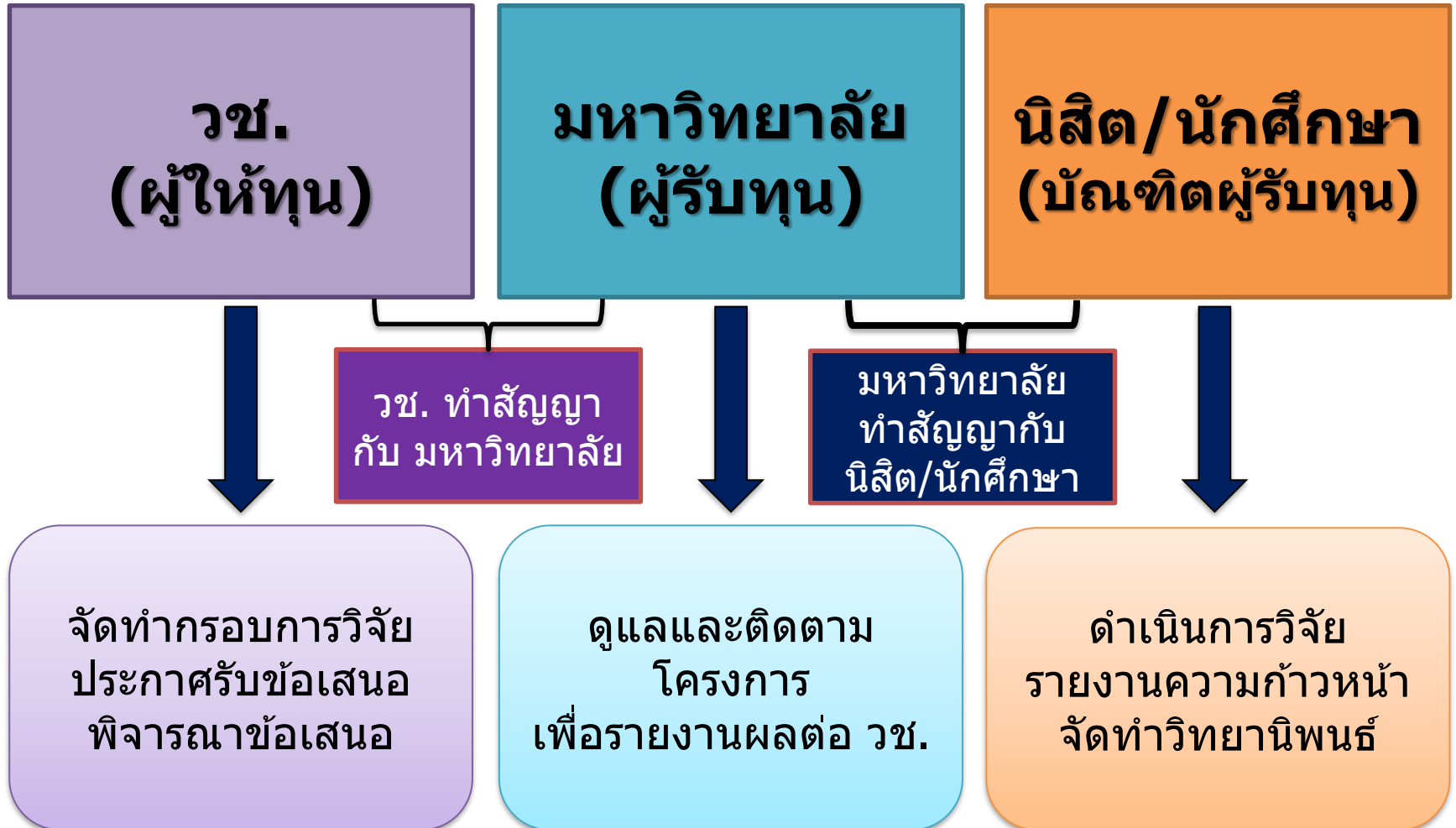
# การบริหารแผนงานวิจัยทุนบัณฑิตศึกษา ประจำปีงบประมาณ 2561

## วัตถุประสงค์

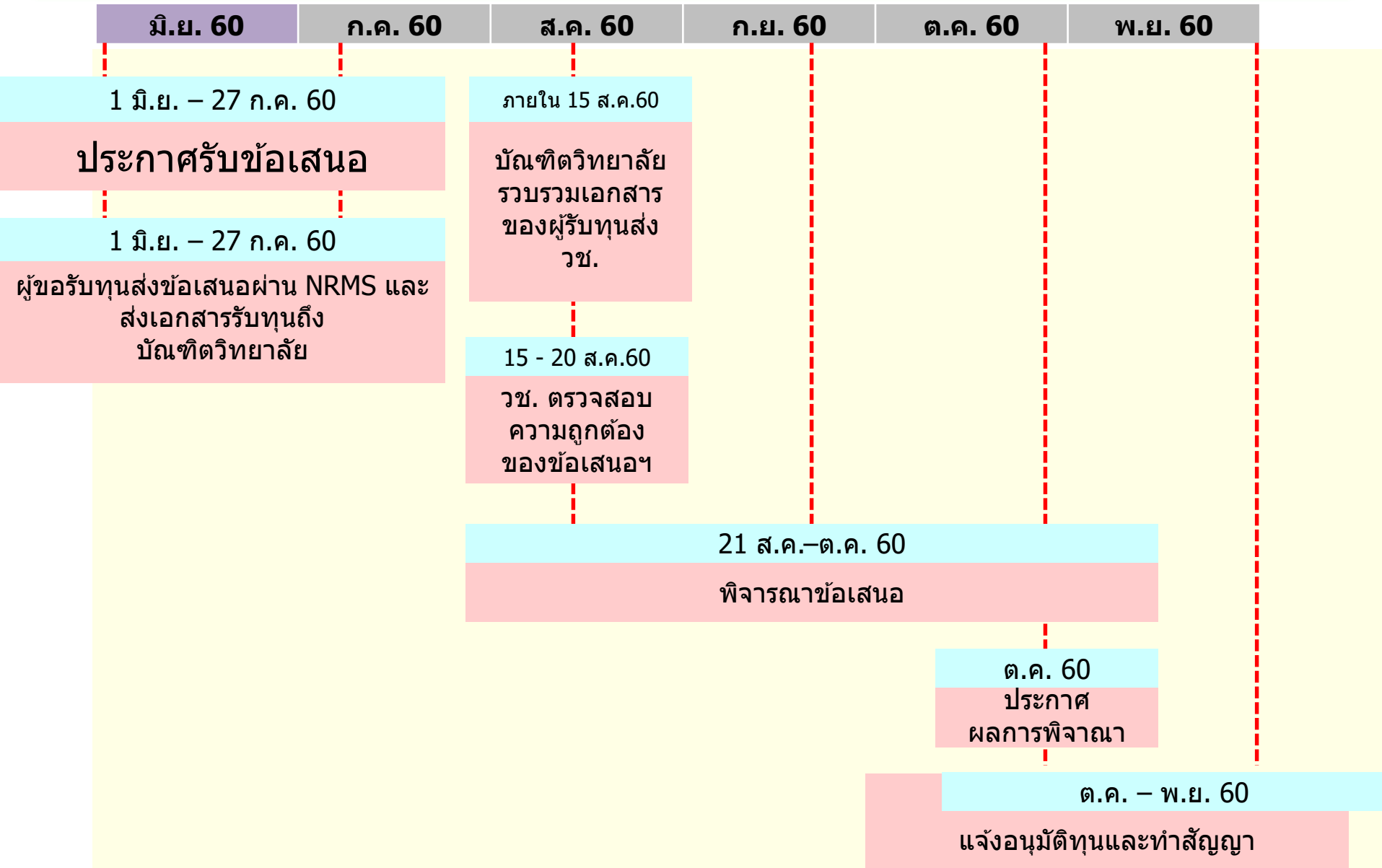
1. เพื่อให้หน่วยงานที่เป็นผู้บริหารทุนมีระบบการบริหารทุนที่เป็นไปในทิศทางเดียวกันกับผู้ให้ทุน

2. เพื่อให้การบริหารจัดการทุนเป็นไปด้วยความโปร่งใส

# การบริหารแผนงานวิจัยทุนบัณฑิตศึกษา ประจำปีงบประมาณ 2561



# ปฏิทินการดำเนินงานทุนอุดหนุนการวิจัย ประเภทบัณฑิตศึกษา ประจำปีงบประมาณ 2561



**แนวทางและขอบเขต  
การสนับสนุน  
ประเภทบัณฑิตศึกษา**

# การบริหารแผนงานวิจัยทุนบัณฑิตศึกษา

## แบบเดิม

## แบบใหม่

กระบวนการ  
การ  
ประกาศ  
และรับ  
ข้อเสนอ

วช. ประกาศรับข้อเสนอ

วช. ประกาศรับข้อเสนอ

นิสิต/นักศึกษา  
ส่งข้อเสนอผ่านระบบ NRMS  
และส่งเอกสารถึง วช.

นิสิต/นักศึกษา  
ส่งข้อเสนอผ่านระบบ NRMS  
และส่งเอกสารถึงบัณฑิตวิทยาลัย

มหาวิทยาลัย (บัณฑิตวิทยาลัย)  
รวบรวมเอกสารส่ง วช.

กระบวนการ  
การ  
พิจารณา  
ข้อเสนอ

วช. พิจารณา  
ข้อเสนอ

วช. พิจารณา  
ข้อเสนอ

ประกาศผลการพิจารณา

ประกาศผลการพิจารณา

กระบวนการ  
การแจ้ง  
อนุมัติทุน  
และทำ  
สัญญา

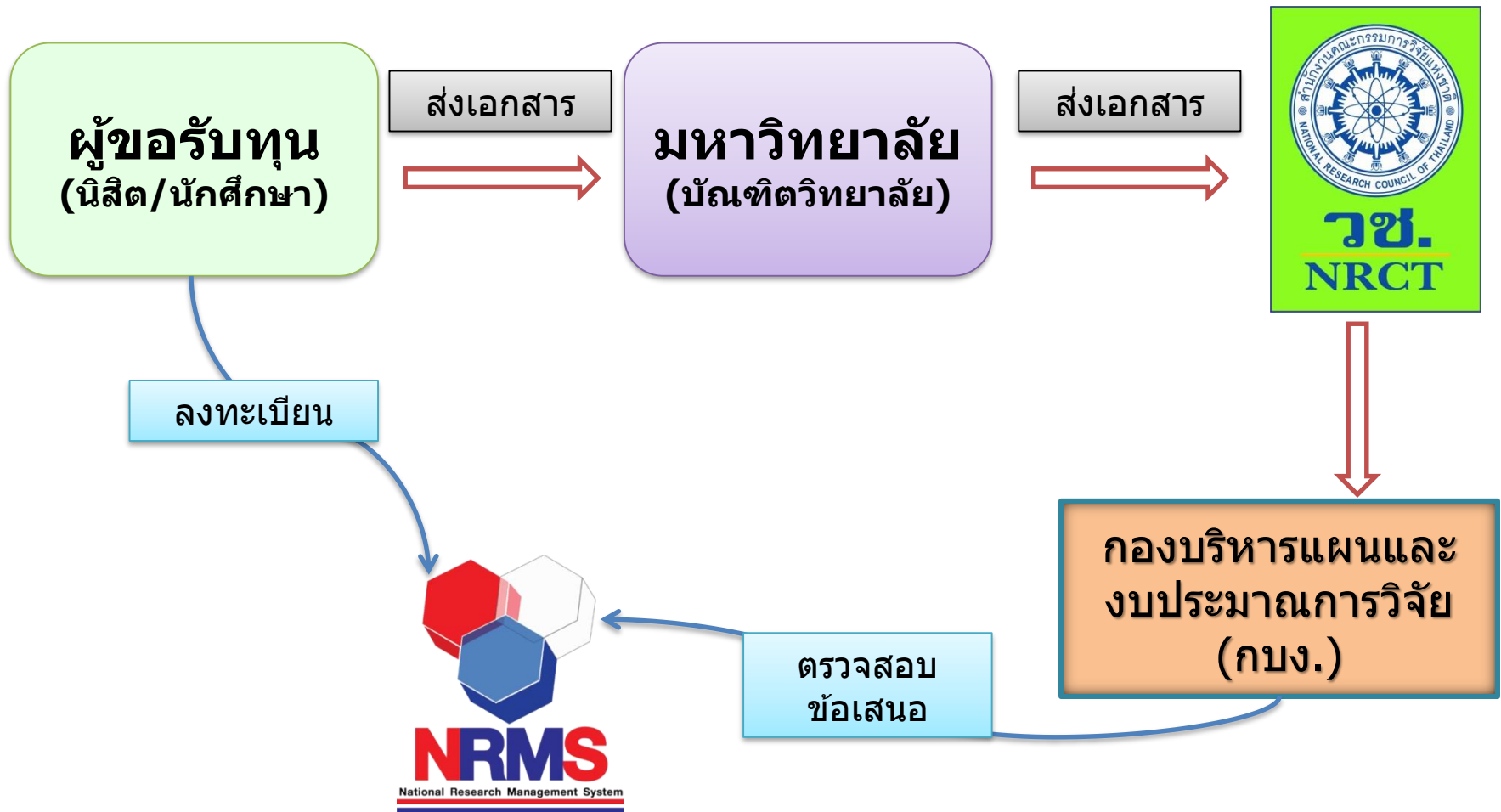
แจ้งอนุมัติทุน/ทำสัญญา

แจ้งอนุมัติทุน/ทำสัญญา

สัญญาราย  
โครงการ

มหาวิทยาลัย  
เป็นผู้บริหาร  
ทุน

# การส่งข้อเสนอการวิจัย



# การทำสัญญาระหว่าง วช. กับมหาวิทยาลัย



## ผู้ให้ทุน

- จัดทำรอบการวิจัย
- ประกาศรับข้อเสนอ
- พิจารณาข้อเสนอ
- จัดสรรทุน

## ผู้รับทุน

เป็นผู้บริหารทุน  
ดูแลและติดตามโครงการ  
เพื่อรายงานผลต่อ วช.

ได้รับงบจัดสรรสำหรับ  
นิสิต/นักศึกษา

ได้รับงบบริหารแผน  
10%

## บัณฑิต ผู้รับทุน

ดำเนินการวิจัย  
รายงานความก้าวหน้า  
จัดทำวิทยานิพนธ์

ปริญญาโท  
ระยะเวลา 18 เดือน

ปริญญาเอก  
ระยะเวลา 24 เดือน

ต้องไม่จบการศึกษา  
ก่อนแจ้งอนุมัติทุน

# กรอบการวิจัย ประเภทบัณฑิตศึกษา ประจำปีงบประมาณ 2561

## 1. การเพิ่มมูลค่าผลิตผลทางด้านเกษตร

- 1.1 ข้าว
- 1.2 มันสำปะหลัง
- 1.3 ยางพารา
- 1.4 ปาล์มน้ำมัน
- 1.5 อ้อยและน้ำตาล
- 1.6 พืชสวน/พืชไร่
- 1.7 สัตว์เศรษฐกิจ
- 1.8 อาหารเพื่อเพิ่มคุณค่าและความปลอดภัยสำหรับผู้บริโภค และการค้า

## 2. การบริหารจัดการทรัพยากรน้ำและสิ่งแวดล้อม

- 2.1 การบริหารจัดการทรัพยากรน้ำ
- 2.1 การพัฒนาเศรษฐกิจจากฐานความหลากหลายทางชีวภาพ
- 2.3 สิ่งแวดล้อม ความหลากหลายทางชีวภาพ และระบบนิเวศ
- 2.4 การเปลี่ยนแปลงสภาพภูมิอากาศ

## 3. การแพทย์และสาธารณสุข

- 3.1 การแพทย์และสาธารณสุข
- 3.2 วัสดุอุปกรณ์เครื่องมือทางการแพทย์ และเวชภัณฑ์
- 3.3 สมุนไพรไทย อาหารเสริมและสปา

## 5. การศึกษา มนุษยศาสตร์ และประชาคมอาเซียน

- 5.1 การศึกษาและสร้างสรรค์การเรียนรู้
- 5.2 มนุษยศาสตร์
- 5.3 ประชาคมอาเซียน

## 6. การบริหารจัดการ การการท่องเที่ยว

## 7. วิสาหกิจชุมชน และวิสาหกิจขนาดกลางและขนาดย่อม (SME)

## 8. พลาสติกชีวภาพ

## 9. การขับเคลื่อนเศรษฐกิจเพื่ออนาคตโดย 10 อุตสาหกรรมเป้าหมาย

## กรอบวิจัย ทุนบัณฑิต 9 กลุ่มเรื่อง

## 4. การขนส่งระบบรางและระบบโลจิสติกส์

- 4.1 การคมนาคมขนส่งระบบราง
- 4.2 โลจิสติกส์และโซ่อุปทาน

# ปัญหาทั่วไปที่พบ

1. โจทย์วิจัย

2. การทบทวนวรรณกรรม

3. วิธีวิจัย

4. ไม่แสดงปัญหาที่จะต้องแก้ไข

5. ไม่ผ่านกระบวนการคิด

6. ทำตามที่เคยทำ

7. ทำตามคำแนะนำของอาจารย์ที่ปรึกษา

# ปัญหาทั่วไปที่พบ

8. ขาดความเชื่อมโยง

9. คำสำคัญในชื่อเรื่อง

10. ผลผลิตของโครงการ

11 การตั้งโจทย์และสรุปกรอบแนวคิด

12. วิธีการวิจัย

# ปัญหาทั่วไปที่พบ

13. ไม่แสดงปัญหาที่จะต้องแก้ไข

14. ไม่ผ่านกระบวนการคิด

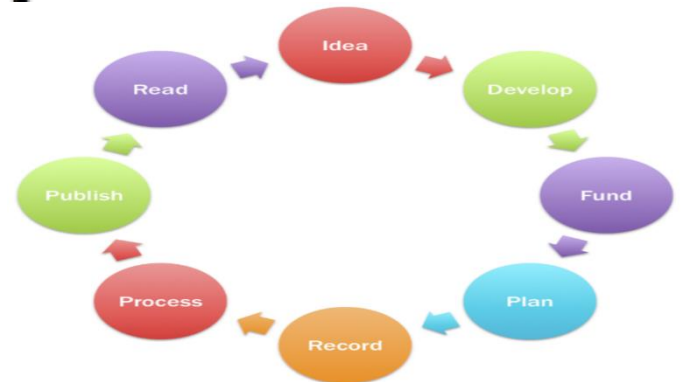
- - ทำตามที่เคยทำ
- - ทำตามคำแนะนำของอาจารย์ที่ปรึกษา

15. ขาดทักษะในการตอบโจทย์

# วิธีวิจัย



- เน้นเฉพาะการแสดงผลการวิเคราะห์ข้อมูล
- สรุปด้วยแบบสอบถามวัดความพึงพอใจ
- เน้นแสดงตัวเลข / ค่าสถิติ ของผลการวิเคราะห์
- ยืนยันแนวคิด / ทฤษฎีเดิมๆ



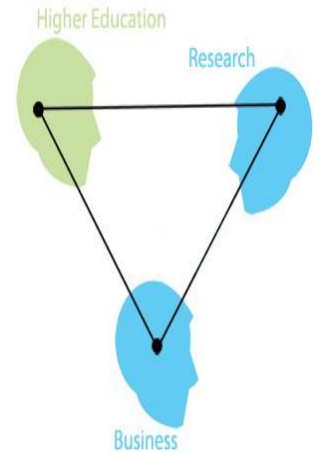
# ข้อแก้ไข



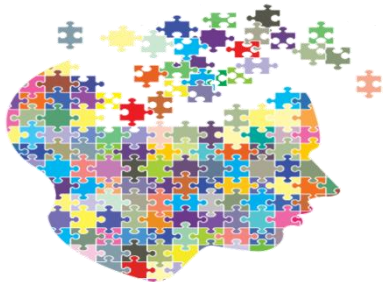
- สร้างแบบสอบถามที่ตอบได้ทุกประสงค์
- แสดงผลผลิ ตที่ ชัดเจนในกรอบแนวคิด
- ตั้งสมมุติฐานสอดคล้องกับข้อ และวัตถุประสงค์



# ผลผลิต



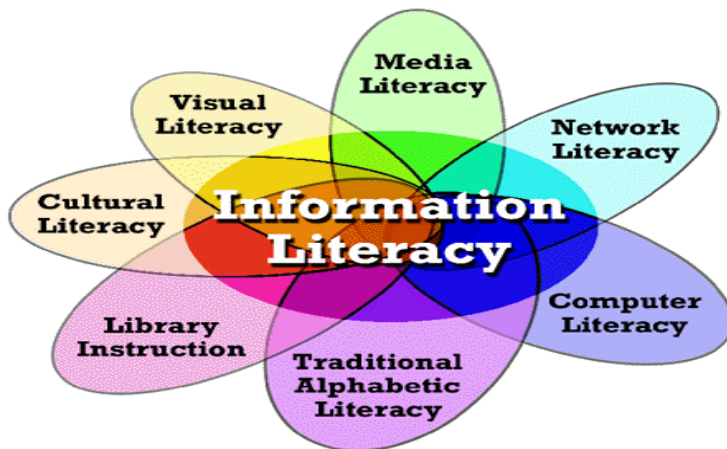
- ไม่ตอบคำถามกรอบวิจัย
- ไม่สร้างองค์ความรู้ใหม่
- ไม่ได้นวัตกรรม



# ข้อแก้ไข



กำหนดวัตถุประสงค์ให้ชัดเจน



# ผลลัพธ์



- ไม่เน้นการใช้ประโยชน์
- ไม่กำหนดผู้ใช้ประโยชน์
- กลุ่มเป้าหมายคือ ออกกลุ่มทดลอง



# ข้อแก้ไข

ตั้งคำถามให้ใคร คือ stakeholders



# งบประมาณ

## 1. ทุนสนับสนุนการวิจัย (นิสิต/นักศึกษา)

- ระดับปริญญาเอก ไม่เกิน 300,000 บาท

- ระดับปริญญาโท ไม่เกิน 150,000 บาท

2. งบบริหารแผนกิจกรรมส่งเสริมและสนับสนุนการวิจัย  
ร้อยละ 10 ของงบประมาณที่ได้รับการสนับสนุน

# สิ่งสำคัญที่นักศึกษาควรรู้

**1.นโยบาย และ ยุทธศาสตร์**

**2.กรอบวิจัย**

**3.เป้าหมาย**

**4.ผลงานวิจัยและการใช้ประโยชน์**

# 1. ความถูกต้องของแบบฟอร์ม

- 1.ที่ปรึกษา
- 2.ลักษณะของวิทยานิพนธ์

# 2. ต้องมีความเชื่อมโยง

- ชื่อเรื่อง → ผลผลิต → ผลลัพธ์

## 3. โจทย์วิจัย

- สะท้อนปัญหา
- ผ่านการทบทวน
- ที่มามีอ้างอิง

## 4. ผลผลิต

- ความต้องการของสังคม
- นโยบายประเทศ
- ยุทธศาสตร์การวิจัย
- การใช้ประโยชน์

# ข้อควรและไม่ควรปฏิบัติ

1. ควรศึกษา "เงื่อนไขการสมัครขอรับทุน" และ "รายละเอียดกรอบวิจัย" ปีงบประมาณ ๒๕๖๑ ให้เข้าใจ

2. เลือกสมัคร "สาขา" และ "กรอบวิจัย" ที่งานวิจัยหรือ Thesis Proposal ตรงและเข้าข่ายมากที่สุด

3. การเขียน "ความเป็นมาหรือความสำคัญ" ของงานวิจัยในข้อเสนอโครงการขอทุน มีความสำคัญที่สุด เพราะเป็นส่วนแรกที่จะสามารถบ่งบอกความสำคัญและความชัดเจนของงานวิจัย

# ข้อควรและไม่ควรปฏิบัติ

4. "วัตถุประสงค์" ของการดำเนินงานวิจัย ควรเป็นวัตถุประสงค์ เฉพาะ ไม่ใช่เขียนแบบครอบจักรวาล หรือ เลื่อนลอยและ กว้างเกินไป ต้องระบุถึงเป้าหมายการวิจัยได้อย่างชัดเจน ไม่ คลุมเครือ

5. "การตรวจค้นเอกสาร" ควรสืบค้นทั้งด้านกว้างและด้านลึก โดยเฉพาะประเด็นหลักที่จะดำเนินงานวิจัย ควรมีการอ้างอิง ผลงานวิจัยที่เกี่ยวข้องอื่นๆ

6. ไม่ควรนำเสนอโครงการวิจัย "แบบจำเจหรือพินิจ" ในสาขา นั้นๆ ที่มีการเสนอขอกันมาก เนื้อหาและสาระที่เสนอขอ คล้าย/เหมือน หรือเกือบเหมือนกับโครงการที่เคยเสนอผ่านมา

# ข้อควรและไม่ควรปฏิบัติ

7. ไม่ควรนำเสนอ "ผลผลิต" แบบเกินจริง ทั้งๆ ที่ไม่สามารถทำได้เสร็จภายในเวลาที่กำหนด การเขียนเพื่อให้ได้ทุนโดยไม่คำนึงถึงความ เป็นจริง

8. ไม่ควรนำเสนอ "ข้อมูลวิจัยที่ไม่เกี่ยวข้อง" หรือ "ข้อมูลพื้นฐานมากมาย" ในการตรวจค้นเอกสาร เพียง เพื่อจะทำให้ส่วนนี้ดูมีจำนวนมากเท่านั้น แบบ ข้อเสนอของทุนบัณฑิตจำกัดจำนวนหน้า จึงควร สืบค้นและเขียนเฉพาะส่วนที่เป็นประโยชน์เท่านั้น

# โครงการวิจัย Research Proposal

## ชื่อเรื่อง

ชื่อเรื่องโครงการวิจัยที่จะสื่อความหมายได้ดี ควรมีองค์ประกอบสำคัญ 3 ส่วน คือ

- 1. ตัวแปรที่ศึกษา
- 2. กลุ่มเป้าหมายที่ศึกษา
- 3. วัตถุประสงค์

# โครงการวิจัย Research Proposal

1. ชื่อเรื่องการวิจัยไม่จำเป็นต้องเขียนเป็นประโยคสมบูรณ์ อาจเขียนในรูปวลีหรือข้อความ

2. กะทัดรัด ชัดเจน ไม่ควรตั้งชื่อเรื่องสั้นหรือยาวเกินไป

3. ควรมีความเฉพาะเจาะจง ระบุเรื่องที่ศึกษา ไม่ควรตั้งชื่อเรื่องที่สื่อความหมายกว้างเกินไป

4. ควรสื่อความหมายและเร้าความสนใจให้ผู้อื่นอยากศึกษา

# ความเป็นมาและความสำคัญของปัญหา

อธิบายสภาพปัจจุบัน



นำเข้าสู่ปัญหาการวิจัย



ที่มาของปัญหาการวิจัย



สรุปเหตุผลที่ผู้วิจัยจะทำ



วิธีการหรือนวัตกรรมที่  
เหมาะสม

# วัตถุประสงค์การวิจัย

1.เขียนให้สอดคล้องและสัมพันธ์กับปัญหาการวิจัย

2.ระบุให้ชัดเจนว่าจะทำอะไร อยากรู้อะไร

3.เขียนเป็นประโยคบอกเล่า เรียงตามลำดับที่ควรจะเป็น

4.เขียนภาษาที่เข้าใจง่าย และแยกให้ชัดเจนเป็นข้อ ๆ

5.ต้องอยู่ในขอบข่ายของประเด็นปัญหาที่กระทำได้และที่  
กำหนดไว้

# ประโยชน์ที่ได้ลัพท์/ผลที่คาดว่าจะได้รับ

๑. ควรเขียนแยกเป็นรายข้อ

๒. ควรเรียงลำดับ จากประโยชน์โดยตรงมากที่สุดไปหาน้อยที่สุด

๓. สอดคล้องกับวัตถุประสงค์ และเกิดขึ้นจากการวิจัย

# เงื่อนไขการขอรับทุน

1. ผู้ขอรับทุน ต้องไม่จบการศึกษา ก่อนการแจ้งอนุมัติทุนฯ

2. โครงการวิทยานิพนธ์ ที่เสนอขอรับทุน ต้องได้รับอนุมัติ จากสถาบันอุดมศึกษาที่ผู้ขอรับทุนกำลังศึกษาอยู่ และมีอาจารย์ที่ปรึกษาในการทำวิจัย โดยมีเนื้อหาและหัวข้อเรื่องภายใต้กรอบการวิจัย ปี 2561

3. ระยะเวลาของการขอรับการสนับสนุน

- ระดับปริญญาเอก      24 เดือน

- ระดับปริญญาโท      18 เดือน

4. ในกรณีผู้ขอรับทุนไม่สามารถทำการวิจัยให้แล้วเสร็จ และประสงค์ยุติการวิจัย ต้องยื่นคำร้องต่อ วช. และคืนเงินทุน ภายใน 1 เดือนหลังจากยื่นคำร้อง

# คุณสมบัติของผู้ขอรับทุน

1. สัญชาติไทย

2. เป็นผู้ศึกษาระดับบัณฑิตศึกษาในสถาบันอุดมศึกษา ในประเทศไทยทั้งภาครัฐและเอกชน

3. ไม่เป็นผู้รับทุนอุดหนุนการวิจัยในโครงการวิจัยเดียวกันจากแหล่งทุนอื่น

กรณีตรวจพบว่าผู้รับทุนวิจัยรับทุนสนับสนุนการวิจัยจากแหล่งทุนอื่น วช. ขอสงวนสิทธิ์ในการยกเลิกการสนับสนุนทุนวิจัย และเรียกเงินทุนวิจัยคืน

# การพิจารณาข้อเสนอการวิจัย

1. วช. จะพิจารณาเฉพาะข้อเสนอการวิจัยที่ลงทะเบียนผ่านระบบ NRMS ตรงตามกลุ่มเรื่องที่ระบุในเล่มข้อเสนอการวิจัย

2. มีการยืนยันการส่งที่สมบูรณ์ภายในเวลาที่กำหนด พร้อมทั้งส่งเล่มข้อเสนอตามจำนวนและทันเวลาที่กำหนด

3. พิจารณาข้อเสนอการวิจัยตามแนวทางที่ วช. กำหนด โดยมีผู้ทรงคุณวุฒิเป็นคณะผู้ตรวจสอบทางวิชาการ

4. การพิจารณาความเหมาะสมของนักศึกษา จะตรวจสอบการรับทุนและความสามารถในการปฏิบัติงานและควบคุมการวิจัยของอาจารย์ที่ปรึกษา โดยต้องไม่ติดค้างการส่งรายงานการวิจัยที่ได้รับทุนอุดหนุนการวิจัยใดๆ ในระบบ NRMS ปีงบประมาณ 2553 – 2558

5. คำตัดสินของ วช. ถือว่าเป็นที่สิ้นสุด

# ดาวนโหลดประกาศรับข้อเสนอการวิจัย

1. ดาวนโหลดประกาศรับข้อเสนอการวิจัย กรอบการวิจัย  
ได้ที่ แบบฟอร์มข้อเสนอการวิจัย รวมทั้งเอกสารอื่นๆ  
ที่เกี่ยวข้องที่

1. <http://www.nrct.go.th>

2. <http://www.nrms.go.th>

2. เขียนข้อเสนอการวิจัยตามแบบฟอร์มโครงการวิจัย  
เบื้องต้น โดยจัดทำข้อเสนอการวิจัยเป็นภาษาไทย  
ตัวอักษรไทยสารบรรณ (THSarabunPSK) ขนาด 16

# การส่งข้อเสนอการวิจัย

ผู้ขอรับทุน  
(นิสิต/  
นักศึกษา)

1 มิ.ย. –  
27 ก.ค. 60

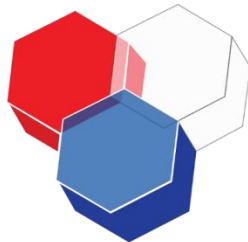
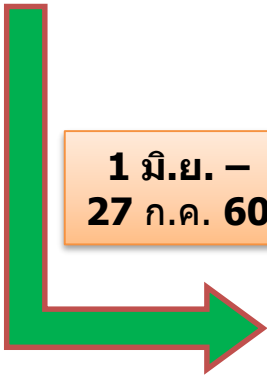


มหาวิทยาลัย  
(บัณฑิต  
วิทยาลัย)

ภายใน  
15 ส.ค. 60



1 มิ.ย. –  
27 ก.ค. 60



**NRMS**  
National Research Management System

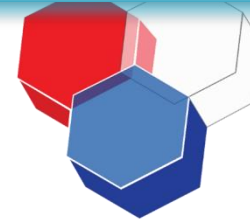
กองบริหารแผนและ  
งบประมาณการวิจัย  
(กบง.)

# การส่งข้อเสนอการวิจัย : นิสิต

ผู้ขอรับทุน  
(นิสิต/นักศึกษา)

ลงทะเบียน

1 มิ.ย. - 27 ก.ค. 60



**NRMS**

National Research Management System

นิสิต/นักศึกษานำส่งมหาวิทยาลัย

1. ใบสรุปผลการลงทะเบียนผ่านระบบ NRMS โดยสิ่งพิมพ์ เมื่อลงทะเบียนเสร็จสมบูรณ์ โครงการละ 1 ชุด
2. ข้อเสนอการวิจัยตามแบบฟอร์มโครงการวิจัยเบื้องต้น โครงการละ 10 ชุด
3. เอกสารแสดงการอนุมัติหัวข้อและโครงร่างวิทยานิพนธ์ โครงการละ 1 ชุด
4. โครงร่างวิทยานิพนธ์ โครงการละ 7 ชุด
5. หนังสือรับรองการพิจารณาโครงการวิจัยที่มีการศึกษาวิจัยในมนุษย์หรือสัตว์ โครงการละ 10 ชุด
6. แผ่นบันทึกข้อมูลข้อเสนอการวิจัยตามแบบฟอร์มโครงการวิจัยเบื้องต้นและโครงร่างวิทยานิพนธ์ รูปแบบ MS word และ PDF พร้อมไฟล์อื่น ๆ ที่เกี่ยวข้อง โครงการละ 2 ชุด

ส่งเอกสาร

1 มิ.ย. - 27 ก.ค. 60

มหาวิทยาลัย  
(บัณฑิตวิทยาลัย)

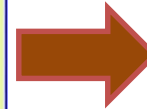
# การส่งข้อเสนอการวิจัย : มหาวิทยาลัย

มหาวิทยาลัย  
(บัณฑิตวิทยาลัย)

ส่งเอกสาร



ภายใน 15 ส.ค. 60



กองบริหารแผน  
และงบประมาณ  
การวิจัย (กบง.)

มหาวิทยาลัยนำส่ง วช.



- 1. หนังสือนำส่งการขอรับทุนอุดหนุนการวิจัย ประเภทบัณฑิตศึกษา ประจำปีงบประมาณ 2561 จำนวน 1 ฉบับ
- 2. ข้อเสนอกิจกรรมส่งเสริมและสนับสนุนการวิจัยประเภทบัณฑิตศึกษา จำนวน 7 ชุด  
(มหาวิทยาลัยเขียนข้อเสนอฯ เกี่ยวกับแนวทางการบริหารจัดการทุน)
- 3. บัญชีโครงการที่เสนอขอรับทุนอุดหนุนการวิจัย ประเภทบัณฑิตศึกษา ประจำปีงบประมาณ 2561 จำนวน 2 ชุด
- 4. แผ่นบันทึกข้อมูลข้อเสนอกิจกรรมฯ ในรูปแบบ MS word และ PDF และบัญชีโครงการฯ ในรูปแบบ MS Excel จำนวน 2 ชุด
- 5. เอกสารประกอบการขอรับทุนของผู้ขอรับทุน (นิสิต/นักศึกษา)

# ที่อยู่ในการจัดส่งเอกสาร

เรียน ผู้อำนวยการกองบริหารแผนและงบประมาณการวิจัย  
สำนักงานคณะกรรมการวิจัยแห่งชาติ  
อาคาร วช. 4 ชั้น 2  
196 ถนนพหลโยธิน แขวงลาดยาว  
เขตจตุจักร กรุงเทพฯ 10900

( ทูลอดหนุนการวิจัย ประเภทบัณฑิตศึกษา ประจำปี 2561 )  
( มหาวิทยาลัย..... )

**หมายเลขโทรศัพท์ติดต่อ  
0 2561 2445 ต่อ 406, 407, 408**

# การทำสัญญาระหว่าง วช. กับมหาวิทยาลัย

วช.

มหาวิทยาลัย

สัญญาเงินทุนอุดหนุนการทำกิจกรรมส่งเสริมและสนับสนุนการวิจัย  
การบริหารแผนงานวิจัยทุนบัณฑิตศึกษา

การบริหารแผนงานวิจัย  
ทุนบัณฑิตศึกษา  
ระดับปริญญาโท  
ระยะเวลา 18 เดือน

การบริหารแผนงานวิจัย  
ทุนบัณฑิตศึกษา  
ระดับปริญญาเอก  
ระยะเวลา 24 เดือน

มหาวิทยาลัยเป็นผู้บริหารทุน

1. ติดตามการดำเนินงานของนิสิต/นักศึกษา เพื่อรายงานต่อ วช.
- ได้รับการจัดสรรงบประมาณ ร้อยละ 10 ของงบประมาณที่ วช. จัดสรรให้กับนิสิต/นักศึกษา

# การทำสัญญา วช. กับ มหาวิทยาลัย

1.การทำสัญญาระหว่าง วช. กับหน่วยงานของผู้รับทุน เป็นการทำสัญญารับทุนอุดหนุนการทำกิจกรรมส่งเสริมสนับสนุนการวิจัย การบริหารแผนงานวิจัยทุนบัณฑิตศึกษา

2. หน่วยงานของผู้รับทุนเป็นผู้บริหารทุน และมีหน้าที่ในการติดตามการดำเนินงานของผู้รับทุน เพื่อรายงานต่อ วช.

3. จะได้รับการจัดสรรงบประมาณร้อยละ 10 ของงบประมาณที่ วช. จัดสรรให้กับผู้รับทุน

4.กรณีที่เป็นการศึกษาวิจัยต่อไปนี้มหาวิทยาลัยจะต้องรวบรวม

4.1 กรณีที่เป็นการศึกษาวิจัยที่ใช้คนหรือสัตว์ในการทดลอง จะต้องขออนุมัติการดำเนินการวิจัย จากคณะกรรมการจริยธรรมการวิจัยของสถาบันหรือมหาวิทยาลัย ให้จัดส่งสำเนาเอกสารการอนุมัติหรือ Certificate of Approval

4.2 กรณีที่นักศึกษามีการดำเนินการวิจัยโดยใช้สิ่งมีชีวิตที่ดัดต่อพันธุกรรม (GMO) ให้ปฏิบัติตามระเบียบที่เกี่ยวข้อง ให้จัดส่งสำเนาเอกสารการอนุมัติหรือ Certificate of Approval

# การทำสัญญา วช. กับ มหาวิทยาลัย

4.3 กรณีที่เป็นโครงการความร่วมมือกับสถาบันหรือนักวิจัยต่างประเทศ ให้ปฏิบัติตามระเบียบสภาวิจัยแห่งชาติว่าด้วยการอนุญาตให้นักศึกษาชาวต่างประเทศเข้ามาทำการวิจัยในประเทศ พ.ศ. 2550

4.4 กรณีเป็นโครงการวิจัยที่มีการเข้าถึงทรัพยากรชีวภาพ ให้ปฏิบัติตามระเบียบคณะกรรมการอนุรักษ์และการใช้ประโยชน์ความหลากหลายทางชีวภาพแห่งชาติว่าด้วยหลักเกณฑ์และวิธีการในการเข้าถึงทรัพยากรชีวภาพและการได้รับผลประโยชน์ตอบแทนจากทรัพยากรชีวภาพ พ.ศ.2555

5. หน่วยงานที่เป็นคู่สัญญา จะต้องเปิดบัญชีเงินฝากธนาคารกรุงไทย จำกัด (มหาชน) แยกต่างหากจากบัญชีอื่น เพื่อสะดวกในการตรวจสอบการใช้จ่ายเงินตามพระราชบัญญัติประกอบรัฐธรรมนูญว่าด้วยการป้องกันและปราบปรามการทุจริต (ฉบับที่ 2)

# การทำสัญญา วช. กับ มหาวิทยาลัย

6. ต้องแสดงบัญชีรายการรับจ่ายของแผนงบประมาณโครงการ โดยละเอียดเมื่อสิ้นสุดของโครงการวิจัย

7. กรณีหน่วยงานได้รับการยกเว้นภาษี ให้แสดงหลักฐานการยกเว้นภาษีหรือทำหนังสือยืนยัน จากหน่วยงานว่าได้รับการยกเว้นภาษี จำนวน 2 ชุด ทั้งนี้หากไม่ได้รับการยกเว้นให้แนบสำเนาบัตรประจำตัวผู้เสียภาษีของหน่วยงาน จำนวน 2 ชุด พร้อมอากรแสตมป์ร้อยละ 0.10 บาท ของงบประมาณที่ได้รับในแต่ละโครงการ

# ผลงานที่ต้องส่งเมื่อสิ้นสุดการวิจัย : นิสิต/นักศึกษา

1.วิทยานิพนธ์ ซึ่งระบุข้อความเป็นกิตติกรรมประกาศในวิทยานิพนธ์ ว่า  
“ได้รับทุนอุดหนุน การวิจัยระดับบัณฑิตศึกษาจากสำนักงานคณะกรรมการ  
วิจัยแห่งชาติ ประจำปี 2561” จำนวนโครงการละ 1 เล่ม

2.บทคัดย่อภาษาไทย และภาษาอังกฤษ 1 หน้า จำนวนโครงการละ 1 ชุด

3.สำเนาผลงานที่ได้รับการตีพิมพ์ ในวารสารทั้งในประเทศและต่างประเทศ  
และ/หรือผลงานที่นำเสนอในการประชุมสัมมนาวิชาการ ซึ่งต้องระบุข้อความ  
เป็นกิตติกรรมประกาศในวารสารว่า

“ได้รับทุนอุดหนุนการวิจัยระดับบัณฑิตศึกษาจากสำนักงานคณะกรรมการวิจัย  
แห่งชาติ ประจำปี 2561” จำนวนโครงการละ 2 ฉบับ

# ผลงานที่ต้องส่งเมื่อสิ้นสุดการวิจัย : นิสิต/นักศึกษา

4. แบบสอบถามการนำผลงานวิจัยไปใช้ประโยชน์อย่างเป็นรูปธรรม จำนวนโครงการละ 1 ชุด

5. นำรูปภาพหรือคลิปวิดีโอที่เกี่ยวข้องกับงานวิจัย พร้อมคำบรรยายเกี่ยวกับผลงานวิจัย ประมาณ 5 บรรทัด ขึ้นเว็บไซต์ <http://thai-explore.net> ของสำนักงานคณะกรรมการวิจัยแห่งชาติ และส่งผลงานวิจัยที่ได้อัปโหลดขึ้นเว็บไซต์ จำนวนโครงการละ 1 ชุด

6. แผ่น CD บันทึกข้อมูลวิทยานิพนธ์ฉบับสมบูรณ์ บทคัดย่อภาษาไทย และภาษาอังกฤษ และแบบสอบถามการนำผลงานไปใช้ประโยชน์ ในรูปแบบ MS word และ PDF จำนวนโครงการละ 2 แผ่น

# การแจ้งผลการพิจารณา

วช. ประกาศผลการพิจารณาทางเว็บไซต์



[WWW.NRCT.GO.TH](http://WWW.NRCT.GO.TH)



[WWW.NRMS.GO.TH](http://WWW.NRMS.GO.TH)

# แบบฟอร์มโครงการวิจัย

## 1. ชื่อโครงร่างวิทยานิพนธ์

- (ภาษาไทย).....
- (ภาษาอังกฤษ).....

## 2. ชื่อ-สกุล (นาย/นาง/นางสาว).....

- สถาบันการศึกษา.....
- ระดับปริญญา.....
- สาขา.....คณะ.....
- โทรศัพท์\*\*.....
- โทรสาร.....
- มือถือ\*\*.....
- อีเมล\*\*.....
- **สถานที่ทำงาน (โปรดระบุกรณีผู้ขอรับทุนประกอบอาชีพ)**
- หน่วยงาน.....
- เลขที่.....หมู่.....ซอย.....ถนน.....  
.....แขวง/ตำบล.....เขต/อำเภอ.....  
.....จังหวัด.....รหัส.....
- ไปรษณีย์.....
- โทรศัพท์\*\*.....โทรสาร.....  
.....มือถือ\*\*.....

# แบบฟอร์มโครงการวิจัย

## 3. ชื่ออาจารย์ที่ปรึกษาวิทยานิพนธ์หลัก

- ชื่ออาจารย์ที่ปรึกษาวิทยานิพนธ์หลัก.....
- สถาบันการศึกษา.....
- สาขา.....คณะ.....
- ที่อยู่สถานที่ทำงานที่สามารถติดต่อได้สะดวก
- เลขที่.....หมู่.....ซอย.....ถนน.....  
แขวง/ตำบล.....
- เขต/อำเภอ.....จังหวัด.....  
รหัสไปรษณีย์.....
- โทรศัพท์.\*\*.....โทรสาร.....  
มือถือ\*\*.....E-mail\*\*.....

# แบบฟอร์มโครงการวิจัย

## 4. ความสำคัญและที่มาของปัญหา

- ระบุประเด็นสำคัญที่แสดงเหตุผลของการศึกษาวิจัย โดยให้มีการทบทวนอ้างอิงวรรณกรรมที่เกี่ยวข้องและเป็นปัจจุบันด้วย ประมาณ 1 หน้ากระดาษ A4

## 5. วัตถุประสงค์

- ระบุวัตถุประสงค์ให้ชัดเจนและครอบคลุมการวิจัยที่ต้องการศึกษา

## 6. ระเบียบวิธีวิจัย

- ระบุระเบียบวิธีการวิจัยแบบย่อที่สามารถทำให้ผู้พิจารณาโครงการทราบและเข้าใจในขั้นตอนการวิจัยได้

# 7. ระยะเวลาดำเนินการ

1.ระบุงกิจกรรม แผนดำเนินงานและช่วง  
ระยะเวลาที่มีการดำเนินการวิจัยอย่างละเอียด

2.ปริญญาโท ดำเนินการภายใน 18 เดือน

3.ปริญญาเอก ดำเนินการภายใน 24 เดือน



# 8. งบประมาณที่เสนอขอทั้งโครงการ

1 .ชี้แจงรายละเอียดของหมวดค่าวัสดุและค่าใช้สอยอย่างละเอียด

เพื่อประโยชน์ของผู้เสนอขอรับทุนในการจัดสรรงบประมาณ  
ทุนอุดหนุนการวิจัย

2. จัดทำงบประมาณค่าใช้จ่ายแยกจากตัวโครงการ ตาม  
แบบฟอร์ม เอกสารแนบ 3

โดยใช้โปรแกรม Excel ในการจัดพิมพ์ข้อมูล font Th  
Sarabun PSK 16 pt ให้บันทึกข้อมูลลงในแผ่น CD  
ส่งพร้อมข้อมูลแบบฟอร์มโครงการวิจัยเบื้องต้น

# 8. งบประมาณที่เสนอขอทั้งโครงการ ..... บาท

แบ่งเป็นหมวดค่าวัสดุและค่าใช้สอย ดังนี้

รายการ	งบประมาณที่ เสนอขอ (บาท)
<b>1.ค่าวัสดุ</b> (ชี้แจงรายละเอียด)	
1. ....	
2. ....	
3. ....	
<b>2.ค่าใช้สอย</b> (ชี้แจงรายละเอียด)	
1. ....	
2. ....	
3. ....	
3.	
<b>รวมงบประมาณที่เสนอขอ</b>	

# สิ่งที่ให้การสนับสนุน

1. ค่าวัสดุ/ค่าใช้สอย เช่น ค่าเบี้ยเลี้ยงเดินทางเก็บข้อมูล, ค่าจ้างเหมาแรงงาน ฯลฯ

2. ค่าตีพิมพ์งานวิจัยลงในวารสารระดับประเทศและ/หรือนานาชาติ

: ระดับปริญญาเอก จำนวน 30,000 บาท

: ระดับปริญญาโท จำนวน 15,000 บาท

# สิ่งที่ไม่ให้การสนับสนุน

1. ค่าตอบแทนต่างๆ เช่น เงินเดือน/ค่าธรรมเนียมการศึกษาของบัณฑิต, ค่าธรรมเนียมอุดหนุนสถาบัน, ค่าตอบแทนนักวิจัยและผู้ช่วยปฏิบัติงาน, ค่าตอบแทนอาจารย์ที่ปรึกษา, ค่าตอบแทนคณะกรรมการสอบวิทยานิพนธ์, ค่าอาหารทำการนอกเวลา

2. ค่าจ้างประมวล/วิเคราะห์ข้อมูลที่เกี่ยวข้องกับตัวเลขและแบบสอบถามต่างๆ

3. ครุภัณฑ์ และวัสดุบางชนิด เช่น เครื่องคอมพิวเตอร์, เครื่องพิมพ์, อุปกรณ์บันทึกข้อมูล, เครื่องบันทึกเทป ฯลฯ

4. ค่าเดินทางและค่าที่พักในการเข้าร่วมเสนอผลงานวิจัย ระดับประเทศ และระดับนานาชาติ

## 9. ประโยชน์ที่คาดว่าจะได้รับจากโครงการ

ชี้ให้เห็นว่า

ประโยชน์/ผลที่จะเกิดขึ้นจากการ  
ศึกษาวิจัยของโครงการมีอะไร  
บ้างและต้องเขียนให้สอดคล้องกับ  
วัตถุประสงค์และเป้าหมาย  
ในการ**ศึกษาวิจัย**

# แบบฟอร์มโครงการวิจัย

10.  ไม่เคยเสนอขอรับทุนอุดหนุนการวิจัย ประเภท  
บัณฑิตศึกษา

เคยเสนอขอรับทุนอุดหนุนการวิจัย ประเภทบัณฑิตศึกษา  
ประจำปี ..... (ระบุรายละเอียด)

1. ชื่อเรื่อง

(ภาษาไทย).....

(ภาษาอังกฤษ).....

2. งบประมาณ..... บาท

# แบบฟอร์มโครงการวิจัย

11. ประวัติอาจารย์ที่ปรึกษาวิทยานิพนธ์หลักให้ระบุรายละเอียดข้อมูล ได้แก่ ตำแหน่งบริหาร/วิชาการที่เป็นปัจจุบันหน่วยงานที่สังกัด ประวัติการศึกษา ความเชี่ยวชาญ ประสบการณ์งานวิจัย เอกสาร/ตำราที่ตีพิมพ์ และผลงานที่กำลังดำเนินการ

## สำคัญมาก:

1. โปรดกรอรายละเอียดในแบบฟอร์มโครงการวิจัยเบื้องต้น (ตั้งแต่ข้อ 1 – ข้อ 9) ไม่เกิน 10 หน้ากระดาษ A4

2. สามารถดูรายละเอียดคำอธิบายเกี่ยวกับการกรอกข้อมูลในแบบฟอร์มโครงการวิจัยเบื้องต้นได้ในเอกสารแนบ 3

ตารางแสดงการเปรียบเทียบความแตกต่างระหว่างข้อเสนอ  
การวิจัย ที่เคยเสนอขอรับทุนในปีที่ผ่านมา กับที่เสนอขอรับ  
ทุนในปีปัจจุบัน

**ข้อเสนอการวิจัยเดิม ข้อเสนอการวิจัยปัจจุบัน**

<b>ข้อเสนอการวิจัยเดิม</b>	<b>ข้อเสนอการวิจัยปัจจุบัน</b>
1. 2. 3. 4.	1. 2. 3. 4.

## ตัวอย่างหนังสืออนุมัติหัวข้อและโครงร่างวิทยานิพนธ์

หน่วยงานที่ออกหนังสือ

วันที่.....เดือน.....พ.ศ. ....  
เรื่อง อนุมัติหัวข้อและโครงร่างวิทยานิพนธ์

เรียน เลขาธิการคณะกรรมการวิจัยแห่งชาติ

ตามที่สำนักงานคณะกรรมการวิจัยแห่งชาติ (วช.) ได้ประกาศรับโครงการวิจัยที่เสนอขอรับทุนอุดหนุน  
การวิจัย ประเภทบัณฑิตศึกษา ประจำปี..... ไปแล้ว นั้น

มหาวิทยาลัย.....ขอแจ้งว่า (นาย/นาง/นางสาว).....  
รหัสประจำตัว.....หมายเลขโทรศัพท์(บ้าน).....มือถือ.....เป็นนักศึกษาระดับ  
บัณฑิตศึกษา.....ภาคการศึกษาที่.....ปีการศึกษา.....สาขา.....  
คณะ.....ได้สอบผ่านหัวข้อและโครงร่างวิทยานิพนธ์เรื่อง “.....” เมื่อวันที่.....เดือน  
.....พ.ศ. ....ซึ่งคณะกรรมการบัณฑิตศึกษา ประจำหลักสูตร.....สาขา.....ได้อนุมัติให้  
นักศึกษาดังกล่าวจัดทำวิทยานิพนธ์ได้ต่อไป

ทั้งนี้ คณะกรรมการวิทยานิพนธ์ มีดังนี้  
อาจารย์ที่ปรึกษาวิทยานิพนธ์หลัก (ชื่อ-สกุลอาจารย์ พร้อมตำแหน่งทางวิชาการ)  
อาจารย์ที่ปรึกษาวิทยานิพนธ์ร่วม (ชื่อ-สกุลอาจารย์พร้อมตำแหน่งทางวิชาการ)

จึงเรียนมาเพื่อโปรดทราบ

ขอแสดงความนับถือ

(ลงนาม).....  
(อธิการบดี/ผู้ได้รับมอบอำนาจ).....  
...../...../.....

ขอเชิญซักถามและให้ข้อเสนอแนะ

# สอบถามรายละเอียด



กองบริหารแผนและงบประมาณการวิจัย  
(สำนักงานคณะกรรมการการวิจัยแห่งชาติ (วช.)

196 ถ.พหลโยธิน แขวงลาดยาว เขตจตุจักร กรุงเทพฯ 10900  
โทรศัพท์ 0-2561-2445 ต่อ 487 - 490 ,511, 544 และ  
0-2940-5495,0-2579-2284, 0-2561-3721

โทรสาร 0-2561-3721, 0-2940-5495,  
0-2579-4368, 0-2940-5495

E-mail : [rpcd2007@yahoo.com](mailto:rpcd2007@yahoo.com),  
[rpcd2007@hotmail.com](mailto:rpcd2007@hotmail.com)



[www.nrct.go.th](http://www.nrct.go.th)