

การประชุมชี้แจง

การจัดทำข้อเสนอการวิจัยเพื่อขอรับทุนสนับสนุนงานมูลฐาน
(Fundamental Fund) ประจำปีงบประมาณ 2567

กองบริหารงานวิจัย

สำนักวิจัยและส่งเสริมวิชาการการเกษตร มหาวิทยาลัยแม่โจ้

วันอังคารที่ 16 สิงหาคม 2565

ณ ห้องประชุม 301 อาคารสมเด็จพระเทพรัตนราชสุดา และระบบ MS Teams

• ระบบวิจัยและนวัตกรรมของประเทศ



• ระบบบริหารจัดการงานวิจัย (รูปแบบเดิม)

- งบประมาณด้านการวิจัย ไม่ได้ถูกบริหารจัดการอย่างมีประสิทธิภาพ เพื่อให้เกิดผลกระทบด้านการวิจัยที่แก้ปัญหาประเทศ
 - ความซ้ำซ้อนของโครงการเกิดจากการนำเสนอคำขอไปยังแหล่งทุนต่างๆ
- นโยบาย ออกโดยส่วนราชการ ที่ไม่ได้รวมศูนย์อยู่ที่เดียว ทำให้ไม่มีนโยบายด้านการวิจัยภาพรวมของทั้งประเทศ
- การทำวิจัยแบบกระจัดกระจาย ต่างคนต่างทำ ไม่ถูกนำไปใช้ประโยชน์
- กฎหมาย และ Ecosystem ที่ไม่เอื้อให้ทำงานวิจัยได้อย่างสะดวก
- ไม่มีระบบติดตามผลการดำเนินงานวิจัย ทั้งผลลัพธ์ ผลกระทบที่สามารถนำไปบริหารงานวิจัย และนำไปใช้แก้ปัญหาของประเทศ



• ปฏิรูประบบบริหารจัดการงานวิจัย

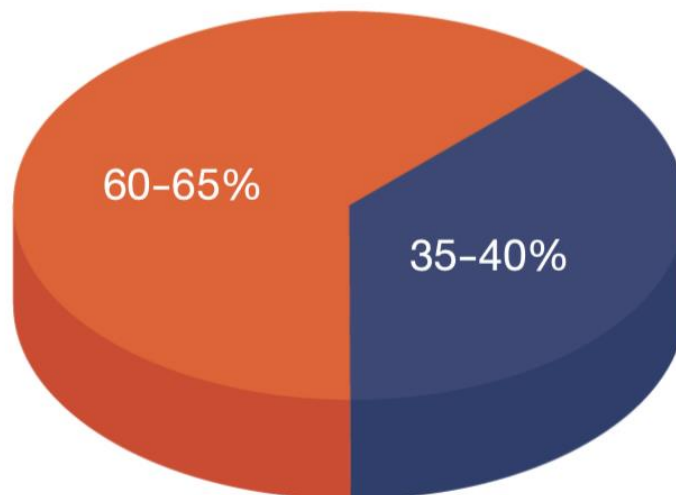
- **กองทุนส่งเสริมวิทยาศาสตร์ วิจัยและนวัตกรรม** บริหารจัดการ เพื่อขับเคลื่อนงานวิจัย ที่ตอบโจทย์ และแก้ปัญหาประเทศ
 - คำของงบประมาณด้าน ววน. ทั้งหมด เสนอผ่าน กสว. ซึ่งทำกับการบริหารกองทุน
- **นโยบายภาพรวมด้าน อววน. ของประเทศ** โดยสภานโยบายฯ และแผนด้าน ววน. ระยะ 5 ปี ของประเทศ
- **ระบบการทำงานร่วมกันแบบ “จตุรภาคี”** ได้แก่ ภาควิชาการ เอกชน หน่วยงานรัฐ และประชาชน
- **กฎหมาย และ ecosystem ที่เอื้อให้งานวิจัย** สะดวกขึ้น และสนับสนุน การใช้ประโยชน์งานวิจัย
- **เกิดระบบติดตามประเมินผลการดำเนินงานวิจัย** ทั้งผลผลิต ผลลัพธ์ ผลกระทบ ที่สามารถนำไปบริหารจัดการงานวิจัย และ นำไปใช้แก้ปัญหาของประเทศ

• รูปแบบการสนับสนุนงบประมาณในปัจจุบัน



1 การสนับสนุนงานเชิงกลยุทธ์ Strategic Fund

เพื่อจัดสรรงบประมาณตามแผนงานสำคัญและแผนงานย่อยซึ่งบริหารจัดการโดย **หน่วยบริหารและจัดการทุน (PMU)** หรือหน่วยบริหารจัดการแผนงานที่ กสว. มอบหมาย เพื่อนำไปสนับสนุนทุนแก่หน่วยงานระดับปฏิบัติ โดยต้องเป็นการทำวิจัยที่เน้นตอบยุทธศาสตร์และแผนด้าน ววน. ของประเทศ รวมถึงการบริหารจัดการนโยบายและขับเคลื่อน ววน. โดยหน่วยงานตามประกาศ กสว.



2 การสนับสนุนงานมูลฐาน Fundamental Fund

เพื่อเสริมสร้างศักยภาพในการพัฒนาวิทยาศาสตร์ วิจัยและนวัตกรรม อันจะนำไปสู่การพัฒนาบุคลากรและโครงสร้างพื้นฐาน การบริหารจัดการงานวิจัยและนวัตกรรมที่มีธรรมาภิบาล โดยสนับสนุนงบประมาณเพื่อสนับสนุนงานมูลฐานของ **สถาบันอุดมศึกษา และหน่วยงานในระบบ ววน.** เพื่อสร้างความเข้มแข็งตามพันธกิจหน่วยงาน



สถาบันอุดมศึกษาหน่วยงาน ววน.
ทั้งในและนอกกระทรวง อว.
รวม 170 หน่วยงาน

เป้าหมายของทุนสนับสนุนงานมูลฐาน (Fundamental Fund)



**ลงทุนวิจัย 100%
เพื่อเป้าประเทศ**

สำนักงานคณะกรรมการส่งเสริมวิทยาศาสตร์ 50 ปี สนับสนุน (ตจว.) | 3



**เป้าหมาย
ประเทศ**



**เป้าหมาย
หน่วยวิจัย**
(มหาวิทยาลัย/กรม/สถาบันวิจัย)

ตรงกันไหม

สำนักงานคณะกรรมการส่งเสริมวิทยาศาสตร์ 50 ปี สนับสนุน (ตจว.) | 4

| วิจัย ให้ถึง เป้าหมาย |

R → D

Standard
Approval

→

Scale Up → E → M → T

Market
(Society/Business)

สำนักงานคณะกรรมการส่งเสริมวิทยาศาสตร์ 50 ปี สนับสนุน (ตจว.) | 5

| กสว. |

FF

R → D

→

Knowledge

→

SF

Publication

Implementation

↑

SU/E/T/SA

M&M

สำนักงานคณะกรรมการส่งเสริมวิทยาศาสตร์ 50 ปี สนับสนุน (ตจว.) | 6

FF

ถูกประเมิน

- เป้าหมาย
- การบริหารจัดการ

สำนักงานคณะกรรมการส่งเสริมวิทยาศาสตร์ 50 ปี สนับสนุน (ตจว.) | 8

FF

Block Grant

แก้ปัญหา

- อิสระ
- ความคล่องตัว
- ยืดหยุ่น

แต่ต้อง

- ไม่หย่อนยาน
- ยึดแนวทางร่วมกัน

อย่า ABUSE

เพราะจะทำให้ถูกลดความเชื่อถือ

สำนักงานคณะกรรมการส่งเสริมวิทยาศาสตร์ 50 ปี สนับสนุน (ตจว.) | 9

ปัจจัยความเชื่อมั่นคือ การส่งมอบผลลัพธ์ของ กองทุนส่งเสริม ววน.

Outcome based

- ประสิทธิภาพและประสิทธิผล SF vs FF ?
 - ผลลัพธ์ ประชาชนได้อะไร ?
 - ผลผลิตที่เป็นรูปธรรม นวัตกรรม? หรือวนซ้ำ?
 - ประสิทธิภาพในการเบิกจ่ายงบประมาณ
 - ประสิทธิภาพของการบริหารงบประมาณ
จากหน่วยงานสู่นักวิจัย
- ธรรมาภิบาลในทุกระดับ



- **Impact ?**

- ประชาชนได้อะไร ?
- ประเทศเกิดการเปลี่ยนแปลงอย่างไร ?

- **Key Success Factors**

- ความตระหนักของ นักวิจัย และ นโยบายและ ระบบหน่วยงาน ววน. (170 หน่วยงาน)
- กลไก ววน. สู่การส่งมอบผลลัพธ์
- การทำงานแบบจตุรภาคี ภาควิชาการ หน่วยงาน เอกชน ประชาสังคม
- การรับรู้ของประชาชนและประโยชน์ที่ได้รับจากระบบ ววน.
- ธรรมาภิบาลของระบบ ววน.

• ปรับกระบวนการทำงานให้เกิดสัมฤทธิ์ผล



เป้าหมายการสนับสนุนงานมูลฐาน (Fundamental Fund)



เสริมสร้างศักยภาพในการพัฒนาวิทยาศาสตร์ วิจัยและนวัตกรรม
สามารถตอบสนองนโยบายของชาติ นำไปสู่การพัฒนาบุคลากรและ โครงสร้างพื้นฐาน
และการบริหารจัดการงานวิจัยและนวัตกรรมที่มีธรรมาภิบาล

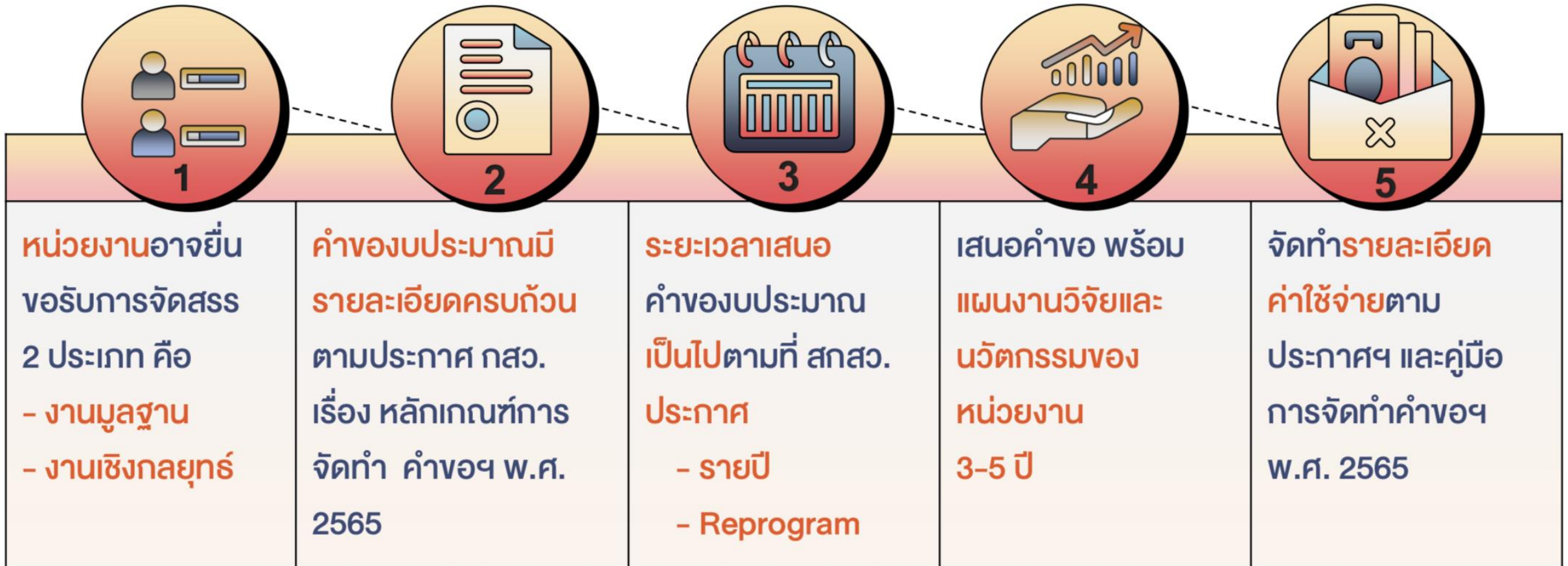
พัฒนาศักยภาพด้าน ววน.
ของหน่วยรับงบประมาณ
ให้มีความเข้มแข็ง

เกิดการดำเนินงานของหน่วยงาน
ในระบบ ววน. แบบบูรณาการและ
เป็นเอกภาพ

สอดคล้องกับพันธกิจของ
หน่วยงานและ
ตอบเป้าหมายของประเทศ

คำของบประมาณ & การบริหารจัดการ ต้องสามารถนำส่งผลผลิต ผลลัพธ์ ผลกระทบตามเป้าหมาย

หลักเกณฑ์การจัดทำคำงบประมาณ



หลักเกณฑ์การจัดทำคำขอของบ FF67



ประกาศคณะกรรมการส่งเสริมวิทยาศาสตร์ วิจัยและนวัตกรรม

เรื่อง รายชื่อหน่วยงานที่อาจยื่นคำของบประมาณจากกองทุนส่งเสริมวิทยาศาสตร์ วิจัยและนวัตกรรม ตามประกาศคณะกรรมการส่งเสริมวิทยาศาสตร์ วิจัยและนวัตกรรม เรื่อง หลักเกณฑ์การจัดทำคำขอ งบประมาณและการจัดสรรงบประมาณของหน่วยงานในระบบวิจัยและนวัตกรรม พ.ศ. ๒๕๖๕

โดยที่เป็นการสมควรให้มีประกาศ เรื่อง รายชื่อหน่วยงานที่อาจยื่นคำของบประมาณจากกองทุนส่งเสริม วิทยาศาสตร์ วิจัยและนวัตกรรม เพื่อกำหนดรายชื่อหน่วยงานที่อาจยื่นคำของบประมาณจากกองทุนส่งเสริมวิทยาศาสตร์ วิจัย และนวัตกรรม

อาศัยอำนาจตามความในมาตรา ๔๑ (๔) แห่งพระราชบัญญัติสภานโยบายการอุดมศึกษา วิทยาศาสตร์ วิจัย และนวัตกรรมแห่งชาติ พ.ศ. ๒๕๖๒ ประกอบมาตรา ๑๗ (๒) แห่งพระราชบัญญัติการส่งเสริมวิทยาศาสตร์ วิจัยและนวัตกรรม พ.ศ. ๒๕๖๒ และ ข้อ ๘ แห่งประกาศคณะกรรมการส่งเสริมวิทยาศาสตร์ วิจัยและนวัตกรรม เรื่อง หลักเกณฑ์การจัดทำคำขอ งบประมาณและการจัดสรรงบประมาณของหน่วยงานในระบบวิจัยและนวัตกรรม พ.ศ. ๒๕๖๕ และมติคณะกรรมการส่งเสริม วิทยาศาสตร์ วิจัยและนวัตกรรมในการประชุมครั้งที่ ๗/๒๕๖๕ เมื่อวันที่ ๒๒ กรกฎาคม พ.ศ. ๒๕๖๕ จึงออกประกาศไว้ ดังต่อไปนี้

ข้อ ๑ ประกาศนี้เรียกว่า “ประกาศคณะกรรมการส่งเสริมวิทยาศาสตร์ วิจัยและนวัตกรรม เรื่อง รายชื่อหน่วยงานที่อาจยื่นคำของบประมาณจากกองทุนส่งเสริมวิทยาศาสตร์ วิจัยและนวัตกรรมตามประกาศ คณะกรรมการส่งเสริมวิทยาศาสตร์ วิจัยและนวัตกรรม เรื่อง หลักเกณฑ์การจัดทำคำขอของงบประมาณและการจัดสรร งบประมาณของหน่วยงานในระบบวิจัยและนวัตกรรม พ.ศ. ๒๕๖๕”

ข้อ ๒ ประกาศฉบับนี้ให้มีผลใช้บังคับนับแต่วันที่ประกาศเป็นต้นไป

ข้อ ๓ ให้ยกเลิก ประกาศคณะกรรมการส่งเสริมวิทยาศาสตร์ วิจัยและนวัตกรรม เรื่องรายชื่อหน่วยงาน ที่อาจยื่นคำขอของงบประมาณจากกองทุนส่งเสริมวิทยาศาสตร์ วิจัยและนวัตกรรม ตามประกาศคณะกรรมการส่งเสริม วิทยาศาสตร์ วิจัยและนวัตกรรม เรื่อง หลักเกณฑ์การจัดทำคำขอของงบประมาณและการจัดสรรงบประมาณของหน่วยงานใน ระบบวิจัยและนวัตกรรม พ.ศ. ๒๕๖๓ ฉบับลงวันที่ ๑๖ กรกฎาคม พ.ศ. ๒๕๖๔ และที่แก้ไขเพิ่มเติมตามประกาศ คณะกรรมการส่งเสริมวิทยาศาสตร์ วิจัยและนวัตกรรม เรื่อง รายชื่อหน่วยงานที่อาจยื่นคำขอของงบประมาณจากกองทุนส่งเสริม วิทยาศาสตร์ วิจัยและนวัตกรรม (ฉบับที่ ๒) ตามประกาศคณะกรรมการส่งเสริมวิทยาศาสตร์ วิจัยและนวัตกรรม เรื่อง หลักเกณฑ์การจัดทำคำขอของงบประมาณและการจัดสรรงบประมาณของหน่วยงานในระบบวิจัยและนวัตกรรม พ.ศ. ๒๕๖๓ ฉบับลงวันที่ ๑๙ พฤศจิกายน พ.ศ. ๒๕๖๔

ข้อ ๔ หน่วยงานในระบบวิจัยและนวัตกรรมที่อาจยื่นคำขอของงบประมาณจากกองทุนส่งเสริมวิทยาศาสตร์ วิจัยและนวัตกรรม ตามประกาศคณะกรรมการส่งเสริมวิทยาศาสตร์ วิจัยและนวัตกรรม เรื่อง หลักเกณฑ์การจัดทำคำขอ งบประมาณและการจัดสรรงบประมาณของหน่วยงานในระบบวิจัยและนวัตกรรม พ.ศ. ๒๕๖๕ ประกอบด้วยหน่วยงาน ดังต่อไปนี้

- (๑) หน่วยงานบริหารและจัดการทุน ซึ่งประกอบด้วย
- (ก) สำนักงานการวิจัยแห่งชาติ (วช.)



ประกาศคณะกรรมการส่งเสริมวิทยาศาสตร์ วิจัยและนวัตกรรม

เรื่อง หลักเกณฑ์การจัดทำคำขอของงบประมาณและการจัดสรรงบประมาณ ของหน่วยงานในระบบวิจัยและนวัตกรรม พ.ศ. ๒๕๖๕

โดยที่เป็นการสมควรปรับปรุงประกาศคณะกรรมการส่งเสริมวิทยาศาสตร์ วิจัยและนวัตกรรม เรื่อง หลักเกณฑ์การจัดทำคำขอของงบประมาณและการจัดสรรงบประมาณของหน่วยงานในระบบวิจัยและ นวัตกรรม เพื่อให้หน่วยงานในระบบวิจัยและนวัตกรรม สามารถจัดทำคำขอของงบประมาณเพื่อโครงการพัฒนา วิทยาศาสตร์ เทคโนโลยี และโครงการวิจัยและนวัตกรรม จากกองทุนส่งเสริมวิทยาศาสตร์ วิจัยและนวัตกรรม เป็นไปด้วยความเรียบร้อยและมีประสิทธิภาพ

อาศัยอำนาจตามความในมาตรา ๔๑ (๔) และ (๑๖) แห่งพระราชบัญญัติสภานโยบายการอุดมศึกษา วิทยาศาสตร์ วิจัยและนวัตกรรมแห่งชาติ พ.ศ. ๒๕๖๒ ประกอบมาตรา ๑๗ (๒) แห่งพระราชบัญญัติการ ส่งเสริมวิทยาศาสตร์ การวิจัยและนวัตกรรม พ.ศ. ๒๕๖๒ และมติคณะกรรมการส่งเสริมวิทยาศาสตร์ วิจัยและนวัตกรรม เมื่อคราวประชุมครั้งที่ ๗/๒๕๖๕ เมื่อวันที่ ๒๒ กรกฎาคม ๒๕๖๕ จึงออกประกาศไว้ ดังต่อไปนี้

ข้อ ๑ ประกาศนี้ เรียกว่า “ประกาศคณะกรรมการส่งเสริมวิทยาศาสตร์ วิจัยและนวัตกรรม เรื่อง หลักเกณฑ์การจัดทำคำขอของงบประมาณและการจัดสรรงบประมาณของหน่วยงานในระบบวิจัยและ นวัตกรรม พ.ศ. ๒๕๖๕”

ข้อ ๒ ประกาศฉบับนี้ให้มีผลใช้บังคับนับแต่วันที่ประกาศเป็นต้นไป

ข้อ ๓ ให้ยกเลิก

(๑) ประกาศคณะกรรมการส่งเสริมวิทยาศาสตร์ วิจัยและนวัตกรรม เรื่อง หลักเกณฑ์การ จัดทำคำขอของงบประมาณและการจัดสรรงบประมาณของหน่วยงานในระบบวิจัยและนวัตกรรม พ.ศ. ๒๕๖๓ ลงวันที่ ๑๒ ตุลาคม พ.ศ. ๒๕๖๓

(๒) ประกาศคณะกรรมการส่งเสริมวิทยาศาสตร์ วิจัยและนวัตกรรม เรื่อง หลักเกณฑ์การ จัดทำคำขอของงบประมาณและการจัดสรรงบประมาณของหน่วยงานในระบบวิจัยและนวัตกรรม (ฉบับที่ ๒) พ.ศ. ๒๕๖๔ ลงวันที่ ๑๖ กรกฎาคม พ.ศ. ๒๕๖๔

(๓) ประกาศคณะกรรมการส่งเสริมวิทยาศาสตร์ วิจัยและนวัตกรรม เรื่อง หลักเกณฑ์การ จัดทำคำขอของงบประมาณและการจัดสรรงบประมาณของหน่วยงานในระบบวิจัยและนวัตกรรม (ฉบับที่ ๓) พ.ศ. ๒๕๖๔ ลงวันที่ ๑๕ ตุลาคม พ.ศ. ๒๕๖๔

ข้อ ๔ ในประกาศนี้

“กองทุน” หมายความว่า กองทุนส่งเสริมวิทยาศาสตร์ วิจัยและนวัตกรรม

“กสว.” หมายความว่า คณะกรรมการส่งเสริมวิทยาศาสตร์ วิจัยและนวัตกรรม

“สกลว.” หมายความว่า สำนักงานคณะกรรมการส่งเสริมวิทยาศาสตร์ วิจัยและนวัตกรรม

“ผู้อำนวยการ” หมายความว่า ผู้อำนวยการสำนักงานคณะกรรมการส่งเสริมวิทยาศาสตร์ วิจัยและ นวัตกรรม

“หน่วยรับงบประมาณ” หมายความว่า ส่วนราชการ หรือหน่วยงานของรัฐที่มีใช้ส่วนราชการ หรือ หน่วยงานภาคเอกชน หรือมูลนิธิและองค์การการกุศลที่ไม่แสวงหาผลกำไรในระบบวิจัยและนวัตกรรม ตาม ประกาศคณะกรรมการส่งเสริมวิทยาศาสตร์ วิจัยและนวัตกรรม เรื่อง รายชื่อหน่วยงานที่อาจยื่นคำขอ งบประมาณจากกองทุนส่งเสริมวิทยาศาสตร์ วิจัยและนวัตกรรม แต่ไม่รวมถึงหน่วยบริหารและจัดการทุน ทั้งนี้ ที่ได้รับการจัดสรรเงินงบประมาณเพื่อสนับสนุนงานมูลฐานตามพันธกิจของหน่วยรับงบประมาณ (Fundamental Fund) จากกองทุน

“หน่วยบริหารและจัดการทุน” หมายความว่า หน่วยงานที่ทำหน้าที่บริหารและจัดการทุนที่มี การจัดตั้งขึ้นตามกฎหมาย ได้แก่ สำนักงานการวิจัยแห่งชาติ (วช.) สถาบันวิจัยระบบสาธารณสุข (สวรส.) สำนักงานนวัตกรรมแห่งชาติ (องค์การมหาชน) (สช.) สำนักงานพัฒนาการวิจัยการเกษตร (องค์การมหาชน) (สวก.) สถาบันวิจัยแห่งชาติ (สวช.) ศูนย์ความเป็นเลิศด้านชีววิทยาศาสตร์ (สว.) และหน่วยบริหารและ จัดการทุนเฉพาะด้านในระบบอุดมศึกษา วิทยาศาสตร์ วิจัยและนวัตกรรมที่จัดตั้งขึ้นโดยอนุมัติของสภานโยบายการอุดมศึกษา วิทยาศาสตร์ วิจัยและนวัตกรรมแห่งชาติในสำนักงานสภานโยบายการอุดมศึกษา วิทยาศาสตร์ วิจัยและนวัตกรรมแห่งชาติ (สอวช.)

“งบประมาณเพื่อสนับสนุนงานเชิงกลยุทธ์” หมายความว่า เงินอุดหนุนทั่วไปที่กองทุนจัดสรรให้แก่ หน่วยงานที่ทำหน้าที่บริหารและจัดการทุน และหน่วยงานอื่นตามที่ กสว. ประกาศกำหนด (Strategic Fund)

“งบประมาณเพื่อสนับสนุนงานมูลฐาน” หมายความว่า เงินอุดหนุนทั่วไปที่กองทุนจัดสรรให้แก่ หน่วยรับงบประมาณ เพื่อส่งเสริมและสนับสนุนการสร้างความเข้มแข็งในด้านการพัฒนาวิทยาศาสตร์ วิจัยและ นวัตกรรม ให้แก่หน่วยรับงบประมาณตามพันธกิจ หน้าที่และอำนาจของหน่วยงานนั้น (Fundamental Fund)

“แผนงาน” หมายความว่า แผนดำเนินงานซึ่งระบุโครงการต่างๆ ที่จะดำเนินการให้บรรลุเป้าหมาย และผลสัมฤทธิ์สำคัญตามระยะเวลาที่กำหนด

ข้อ ๕ ให้ผู้อำนวยการเป็นผู้รักษาตามประกาศนี้ ในกรณีที่มีปัญหาการปฏิบัติตามประกาศนี้ให้ กสว. เป็นผู้วินิจฉัยชี้ขาด

ในกรณีเกิดเหตุความจำเป็นอย่างอื่น กสว. อาจมีมติด้วยคะแนนเสียงไม่น้อยกว่าสองในสามของ จำนวนกรรมการทั้งหมดเท่าที่มีอยู่ ให้ลดใช้ประกาศนี้บางส่วนได้

การจัดทำคำของบประมาณ ประกอบด้วย



ที่มา ความสำคัญ
และวัตถุประสงค์



แผนการดำเนินงานกรอบวงเงิน
งบประมาณ และแผนการใช้จ่าย
งบประมาณ



เป้าหมายหลัก และแนวทางการดำเนินงาน
ที่สอดคล้องกับผลสัมฤทธิ์ที่สำคัญ



ผลผลิต ผลลัพธ์ ผลกระทบ ตัวชี้วัด
วัตถุประสงค์และกิจกรรม



ผลสัมฤทธิ์ และประโยชน์ที่คาดว่าจะได้รับ
สำคัญในภาพรวม



แผนการนำผลงาน
ไปใช้ประโยชน์



* ทูบ FF63 และ FF64 ขอให้รายงานผลการเผยแพร่และใช้ประโยชน์ผลงานวิจัยในระบบ erp ของมหาวิทยาลัย
ผลการดำเนินงานที่ผ่านมา (กรณีโครงการต่อเนื่อง)

ลักษณะข้อเสนอการวิจัยทุน FF67

1. แผนงานวิจัย	2. ชุดโครงการวิจัย	3. โครงการวิจัย
<ul style="list-style-type: none"> ➤ ตอบเป้าประสงค์ และตัวชี้วัด (OKRs) แผนงานวิจัยของมหาวิทยาลัย 	<ul style="list-style-type: none"> ➤ ตอบเป้าประสงค์ และตัวชี้วัด (OKRs) แผนงานวิจัยของมหาวิทยาลัย 	<ul style="list-style-type: none"> ➤ ตอบเป้าประสงค์ และตัวชี้วัด (OKRs) แผนงานวิจัยของมหาวิทยาลัย
<ul style="list-style-type: none"> ➤ ประกอบด้วย 3 ชุดโครงการขึ้นไป 	<ul style="list-style-type: none"> ➤ ประกอบด้วย 3 โครงการย่อยขึ้นไป 	-
<ul style="list-style-type: none"> ➤ ชุดโครงการภายใต้แผนงานบูรณาการกันในระดับต้นน้ำ – กลางน้ำ - ปลายน้ำ 	<ul style="list-style-type: none"> ➤ โครงการย่อยภายใต้ชุดโครงการบูรณาการกันในระดับต้นน้ำ – กลางน้ำ - ปลายน้ำ 	-
<ul style="list-style-type: none"> ➤ งบแผนงานวิจัย ขึ้นกับจำนวนชุดโครงการ และโครงการย่อยภายใต้ชุด ❖ โครงการย่อยด้านวิทยาศาสตร์ งบไม่เกิน 500,000 บาท ❖ โครงการย่อยด้านสังคมศาสตร์ งบไม่เกิน 300,000 บาท 	<ul style="list-style-type: none"> ➤ งบชุดโครงการ ขึ้นกับจำนวนโครงการย่อย ❖ โครงการย่อยด้านวิทยาศาสตร์ งบไม่เกิน 500,000 บาท ❖ โครงการย่อยด้านสังคมศาสตร์ งบไม่เกิน 300,000 บาท 	<ul style="list-style-type: none"> ❖ โครงการย่อยด้านวิทยาศาสตร์ งบไม่เกิน 500,000 บาท ❖ โครงการย่อยด้านสังคมศาสตร์ งบไม่เกิน 300,000 บาท

แบบฟอร์มเสนอแผนงานวิจัยและพัฒนานวัตกรรม : แผนงานวิจัย

แบบฟอร์มเสนอแผนงานวิจัยและพัฒนานวัตกรรมของหน่วยงาน (จัดทำเป็นแผนงาน 5 ปี)
งบประมาณเพื่อสนับสนุนงานมูลฐาน (Fundamental Fund)

ชื่อหน่วยงาน.....

ชื่อแผนงาน

(ภาษาไทย)

(ภาษาอังกฤษ)

งบประมาณรวมของแผนงาน บาท

งบประมาณรวมของแผนงานเฉพาะปีงบประมาณที่เสนอขอ บาท

ความสัมพันธ์กับยุทธศาสตร์ด้านการวิจัยและพัฒนานวัตกรรมของหน่วยงาน..... (drop-down)

ความสัมพันธ์กับเป้าประสงค์ของหน่วยงาน(drop-down)

ตัวชี้วัดเป้าหมาย (OKR ของแผนงาน ทั้งเชิงคุณภาพ และเชิงปริมาณ)

ที่สอดคล้องกับยุทธศาสตร์ด้านการวิจัยและพัฒนานวัตกรรมของหน่วยงาน ในปีงบประมาณที่เสนอขอ

พร้อมทั้งระบุค่าเป้าหมาย

ตัวชี้วัดเป้าหมาย.....

เชิงปริมาณ

จำนวน..... หน่วยนับ.....

เชิงคุณภาพ

ค่าเป้าหมาย.....

หมายเหตุ :

ตัวชี้วัดเป้าหมาย หมายถึง สิ่งที่จะเป็นตัวชี้วัดว่าหน่วยงานสามารถปฏิบัติงานบรรลุเป้าประสงค์ที่วางไว้หรือไม่

ค่าเป้าหมาย หมายถึง ตัวเลข หรือค่าของตัวชี้วัดความสำเร็จ ที่หน่วยงานต้องการบรรลุขึ้นตอนนี้

ลักษณะแผนงาน

แผนงานใหม่ แผนงานต่อเนื่อง

เริ่มปีงบประมาณ สิ้นสุดปีงบประมาณ.....

แผนงานปีที่..... ระยะเวลาตลอดแผนงาน ปี

ใส่รหัสแผนงานต่อเนื่อง (ปีก่อนหน้า)..... (ระบบดิจิทัล : ผู้ประสานงานสามารถกรอกแค่ข้อมูลที่มีมาได้)

หมายเหตุ :

แผนงานใหม่ คือแผนงานที่เริ่มดำเนินการในปีที่เสนอขอ ซึ่งเป็นแผนงาน 1 ปีหรือหลายปี

แผนงานต่อเนื่อง คือแผนงานที่ดำเนินการต่อเนื่องจากปีงบประมาณที่ผ่านมา

ชื่อผู้อำนวยการแผนงาน (ผู้รับผิดชอบแผนงาน)

ชื่อ-สกุล	สังกัด	หมายเลขโทรศัพท์	อีเมล

รายละเอียดแผนงาน

- หลักการและเหตุผลของแผนงานเป็นภาพรวมที่มุ่งเน้นในภาพยุทธศาสตร์หน่วยงาน
- กรอบแนวคิด/แนวทางการดำเนินงาน (Framework/Approach) หมายถึง การประมวลความคิดรวบยอดของแผนงานที่แสดงความเกี่ยวข้องระหว่างโครงการภายใต้แผนงาน และแนวทางดำเนินการดำเนินงาน เพื่อนำไปสู่ผลลัพธ์สุดท้ายของแผนงาน
- หัวข้อ ประเด็นและขอบเขตของแผนงาน
- เป้าหมายสุดท้ายเมื่อสิ้นสุดการดำเนินงานของแผนงาน (เขียน เป้าหมายสุดท้าย หมายถึง สิ่งที่ดีที่สุดในเมื่อสิ้นสุดการดำเนินงานของแผนงานในปีสุดท้าย)
- ตัวชี้วัดความสำเร็จเมื่อสิ้นสุดแผนงาน (เขียน ตัวชี้วัดความสำเร็จ หมายถึง สิ่งที่จะเป็นตัวชี้วัดว่าหน่วยงานสามารถปฏิบัติงานบรรลุเป้าหมายที่วางไว้ได้หรือไม่)
- เป้าหมายรายปีในกรณีที่ดำเนินการหลายปี โดยเสนอเป็นปีแรก (ระบุเป้าหมายทุกปีของแผนงาน)

ปีงบประมาณ	เป้าหมายรายปี	รายละเอียดสิ่งที่ส่งมอบรายปี (หากสามารถระบุจำนวนได้ขอให้ระบุด้วย)

เป้าหมายรายปีในกรณีแผนงานดำเนินการต่อเนื่องจากปีที่ผ่านมา (ดึงข้อมูลแผนงานเดิมมาแสดงผล)

ปีงบประมาณ	เป้าหมายรายปี (ดึงข้อมูลเดิม)	สิ่งที่ส่งมอบ/รายละเอียดย่อย (ดึงข้อมูลเดิม)	สิ่งที่ส่งมอบได้จริง หากมี	หมายเหตุ ระบุเหตุผลกรณีสิ่งที่ส่งมอบรายปีไม่ปฏิบัติตามแผนตัวชี้วัด

หมายเหตุ : หน่วยงานต้องระบุเป้าหมาย และสิ่งที่ส่งมอบรายปีที่จะนำไปสู่เป้าหมายสุดท้ายที่ดีที่สุดในเมื่อสิ้นสุดการดำเนินงานของแผนงาน

7. ชื่อโครงการและงบประมาณภายใต้แผนงานในปีที่เสนอขอ

โดยเรียงลำดับความสำคัญของโครงการจากมากไปน้อย (หน่วยงานสามารถเลือกนำจำนวนโครงการ

เฉพาะสถานะโครงการผู้ประสานงานที่กำลังตรวจสอบ)

ลำดับ	ชื่อโครงการ	งบประมาณของโครงการ (บาท)
งบประมาณรวมทุกโครงการ (บาท)		

8. งบประมาณของแผนงาน

8.1 รายละเอียดประมาณการงบประมาณตลอดแผนงาน

(ระบบจะสรุปข้อมูลระดับโครงการที่ถูกเลือกภายใต้แผนงาน (ตารางที่ 7) มาแสดงผล)

ปีงบประมาณ	งบประมาณที่เสนอขอ

8.2 แสดงงบประมาณรวมของแผนงานในปีที่เสนอขอ (2566)

(ระบบจะสรุปข้อมูลระดับโครงการที่ถูกเลือกภายใต้แผนงาน (ตารางที่ 7) มาแสดงผล)

ประเภทงบประมาณ	งบประมาณ (บาท)
งบดำเนินงาน : ค่าจ้าง*	
งบดำเนินงาน : ค่าใช้สอย	
งบดำเนินงาน : ค่าวัสดุ	
งบดำเนินงาน : ค่าสาธารณูปโภค	
งบดำเนินงาน : ค่าเดินทางต่างประเทศ	
งบดำเนินงาน : ค่าซ่อมแซมครุภัณฑ์	
งบลงทุน : ครุภัณฑ์	
รวม	

หมายเหตุ (ถ้ามี) : การดึงงบประมาณให้เป็นไปตาม ประกาศ กพร. เรื่อง

หลักเกณฑ์การจัดทำข้อสรุปงบประมาณและการจัดสรรงบประมาณของหน่วยงานในระบบวิจัยและนวัตกรรม)

9. ผลที่คาดว่าจะได้รับสอดคล้องหรือสนับสนุนยุทธศาสตร์ใดมากที่สุด (Dropdown ให้เลือก)

- ยุทธศาสตร์ที่ 1 ด้านการพัฒนาเศรษฐกิจไทยด้วยเศรษฐกิจสร้างคุณค่าและเศรษฐกิจสร้างสรรค์ ให้มีความสามารถในการแข่งขัน และพึ่งพาตนเองได้อย่างยั่งยืน พร้อมสู่อุตสาหกรรม โดยใช้วิทยาศาสตร์ การวิจัยและนวัตกรรม
- ยุทธศาสตร์ที่ 2 ด้านการยกระดับสังคมและสิ่งแวดล้อม ให้มีการพัฒนาอย่างยั่งยืน สามารถแก้ไขปัญหาท้าทายและปรับตัวได้ทันต่อพลวัตการเปลี่ยนแปลงของโลก โดยใช้วิทยาศาสตร์ การวิจัยและนวัตกรรม

แบบฟอร์มข้อเสนอโครงการวิจัย ฉบับสมบูรณ์ : ชุดโครงการ/โครงการวิจัย

แบบฟอร์มข้อเสนอโครงการวิจัย ฉบับสมบูรณ์ (Full Proposal)

งบประมาณเพื่อสนับสนุนงานมูลฐาน (Fundamental Fund; FF)
ชื่อหน่วยงาน

ส่วนที่ 1 ข้อมูลทั่วไป

1. โครงการวิจัยนี้อยู่ภายใต้แผนงาน (dropdown ให้คลิกชื่อแผนงานตามที่อยู่ประสานงาน)
2. ชื่อโครงการวิจัย
(ภาษาไทย)
(ภาษาอังกฤษ)

3. ชื่อโครงการวิจัยย่อยภายใต้โครงการวิจัย (หากมี)

ลำดับ	ชื่อโครงการย่อย	งบประมาณ (บาท)	หัวหน้าโครงการย่อย

4. ลักษณะโครงการวิจัย

- โครงการใหม่ ที่เริ่มดำเนินการในปีที่เสนอขอ ดำเนินงานปี
งบประมาณรวมทั้งโครงการบาท
ปีงบประมาณ งบประมาณบาท
ปีงบประมาณ งบประมาณบาท
ปีงบประมาณ งบประมาณบาท
- โครงการต่อเนื่อง จากปีงบประมาณที่ผ่านมา ดำเนินงานปี
งบประมาณรวมทั้งโครงการบาท
ใส่รหัสข้อเสนอโครงการต่อเนื่อง.....(ระบบตั้งข้อมูลมาให้ นักวิจัยสามารถปรับแก้ข้อมูลได้)
เริ่มรับงบประมาณปี..... (กรอกปีงบประมาณที่เริ่มดำเนินงาน)
ปีงบประมาณ งบประมาณบาท
ปีงบประมาณ งบประมาณบาท
ปีงบประมาณ งบประมาณบาท
- โครงการต่อเนื่องที่มีข้อมูลพื้นฐาน* ดำเนินงานปี
งบประมาณรวมทั้งโครงการบาท
ใส่รหัสข้อเสนอโครงการต่อเนื่อง.....(ระบบตั้งข้อมูลมาให้ นักวิจัยสามารถปรับแก้ข้อมูลได้)
เริ่มรับงบประมาณปี..... (กรอกปีงบประมาณที่เริ่มดำเนินงาน)
ปีงบประมาณ งบประมาณบาท
ปีงบประมาณ งบประมาณบาท

หมายเหตุ : *โครงการต่อเนื่องที่มีข้อมูลพื้นฐาน หมายถึง ข้อมูลพื้นฐานที่ดำเนินการตามมติ ครม. หรือดำเนินงานร่วมกับหน่วยงานต่างประเทศ

ผลการดำเนินงานที่ผ่านมา (กรณีที่เป็นโครงการต่อเนื่อง)

ปีงบประมาณ	ผลการดำเนินงานเทียบกับแผนที่ตั้งไว้ (%)	งบประมาณที่ได้รับจัดสรร (บาท)	งบประมาณที่ใช้จริง (บาท)	สัดส่วนงบประมาณที่ใช้จริง (%)

สรุปผลการดำเนินงานที่ผ่านมา โดยอธิบายกิจกรรมที่ได้ดำเนินการแล้ว และผลผลิตที่เกิดขึ้นอย่างเป็นรูปธรรม

.....
.....

5. โครงการยื่นเสนอขอรับทุนจากหน่วยงานอื่นหรือไม่

- ไม่ยื่นเสนอ
- ยื่นเสนอ ระบุหน่วยงาน.....

6. คำสำคัญ (Keywords) (กำหนดไม่เกิน 5 คำ)

(ภาษาไทย)
(ภาษาอังกฤษ)

7. สาขาการวิจัย (เลือกจากฐานข้อมูลในระบบ)

สาขาการวิจัยหลัก OECD (เป็น dropdown ให้เลือก)
สาขาการวิจัยย่อย OECD (เป็น dropdown ให้เลือก)

สาขาการวิจัย OECD	
สาขาวิจัยที่จำแนกตาม Organisation for Economic Co-Operation and Development (OECD) ประกอบด้วย	
1) สาขาการศึกษาและวัฒนธรรมชาติ ประกอบด้วยสาขาออกนิตศาสตร์ คอมพิวเตอร์และสารสนเทศศาสตร์ (เฉพาะซอฟต์แวร์) วิทยาศาสตร์ฟิสิกส์ วิทยาศาสตร์เคมี วิทยาศาสตร์ชีวภาพ วิทยาศาสตร์สิ่งแวดล้อม วิทยาศาสตร์ ธรรมชาติอื่น ๆ	
2) สาขาวิศวกรรมศาสตร์และเทคโนโลยี ประกอบด้วยสาขาวิชาข้อมูล วิศวกรรมโยธา วิศวกรรมไฟฟ้า อิเล็กทรอนิกส์และสารสนเทศ วิศวกรรม เครื่องกล วิศวกรรมเคมี วิศวกรรมโยธาและวัสดุ วิศวกรรมการแพทย์ วิศวกรรมสิ่งแวดล้อม เทคโนโลยีชีวภาพและคอมพิวเตอร์ เทคโนโลยีชีวภาพ อุตสาหกรรม นาโน เทคโนโลยี วิศวกรรมศาสตร์และเทคโนโลยีอื่น ๆ	
3) สาขาการแพทย์ ประกอบด้วยสาขาวิชาทางการแพทย์พื้นฐาน การแพทย์คลินิก วิทยาศาสตร์สุขภาพ เทคโนโลยีชีวภาพทางการแพทย์ วิทยาศาสตร์ทางการเกษตรอื่น ๆ	
4) สาขาสังคมศาสตร์ ประกอบด้วยสาขาข้อมูลเกษตรกรรม ป่าไม้ ประมง สัตวศาสตร์ สัตวแพทย์ศาสตร์ เทคโนโลยีชีวภาพ ทางด้านเกษตร วิทยาศาสตร์ทางด้านเกษตรอื่น ๆ	
5) สาขาศึกษาศาสตร์ ประกอบด้วยสาขาข้อมูลจิตวิทยา เศรษฐศาสตร์ ศึกษาศาสตร์ สังคมศาสตร์ นิติศาสตร์ รัฐศาสตร์ ภูมิศาสตร์ทางสังคมและเศรษฐกิจ นิเทศศาสตร์และสื่อมวลชน สังคมศาสตร์อื่น ๆ	
6) สาขาศึกษาศาสตร์ ประกอบด้วยสาขาข้อมูลประวัติศาสตร์และโบราณคดี ภาษาและวรรณคดี ปรัชญา จิตวิทยา และศาสนา ศิลปะ มนุษยศาสตร์อื่น ๆ	

8. ISCED (International Standard Classification Of Education)

ISCED Broad field (เป็น dropdown ให้เลือก)
ISCED Narrow field (เป็น dropdown ให้เลือก)
ISCED Detailed field (เป็น dropdown ให้เลือก)

รหัสสาขา ISCED

ISCED Broad field	ISCED Narrow field	ISCED Detailed field
00 Generic programmes and qualifications	000 Generic programmes and qualifications not further defined	0000 Generic programmes and qualifications not further defined
00 Generic programmes and qualifications	001 Basic programmes and qualifications	0011 Basic programmes and qualifications
00 Generic programmes and qualifications	002 Literacy and numeracy	0021 Literacy and numeracy
00 Generic programmes and qualifications	003 Personal skills and development	0031 Personal skills and development
00 Generic programmes and qualifications	009 Generic programmes and qualifications not elsewhere classified	0099 Generic programmes and qualifications not elsewhere classified
01 Education	011 Education	0110 Education not further defined
01 Education	011 Education	0111 Education science
01 Education	011 Education	0112 Training for pre-school teachers
01 Education	011 Education	0113 Teacher training without subject specialisation
01 Education	011 Education	0114 Teacher training with subject specialisation
01 Education	011 Education	0119 Education not elsewhere classified
01 Education	018 Inter-disciplinary programmes and qualifications involving education	0188 Inter-disciplinary programmes and qualifications involving education
02 Arts and humanities	020 Arts and humanities not further defined	0200 Arts and humanities not further defined
02 Arts and humanities	021 Arts	0210 Arts not further defined
02 Arts and humanities	021 Arts	0211 Audio-visual techniques and media production
02 Arts and humanities	021 Arts	0212 Fashion, interior and industrial design
02 Arts and humanities	021 Arts	0213 Fine arts
02 Arts and humanities	021 Arts	0214 Handicrafts
02 Arts and humanities	021 Arts	0215 Music and performing arts
02 Arts and humanities	021 Arts	0219 Arts not elsewhere classified
02 Arts and humanities	022 Humanities (excluding languages)	0220 Humanities (excluding languages) not further defined
02 Arts and humanities	022 Humanities (excluding languages)	0221 Religion and theology
02 Arts and humanities	022 Humanities (excluding languages)	0222 History and archaeology
02 Arts and humanities	022 Humanities (excluding languages)	0223 Philosophy and ethics
02 Arts and humanities	022 Humanities (excluding languages)	0229 Humanities (excluding languages) not elsewhere classified
02 Arts and humanities	023 Languages	0230 Languages not further defined
02 Arts and humanities	023 Languages	0231 Language acquisition
02 Arts and humanities	023 Languages	0232 Literature and linguistics
02 Arts and humanities	023 Languages	0239 Languages not elsewhere classified
02 Arts and humanities	028 Inter-disciplinary programmes and qualifications involving arts and humanities	0288 Inter-disciplinary programmes and qualifications involving arts and humanities
02 Arts and humanities	029 Arts and humanities not elsewhere classified	0299 Arts and humanities not elsewhere classified

แผนปฏิบัติการด้านวิทยาศาสตร์ วิจัยและนวัตกรรม : สำนักวิจัยฯ

แผนปฏิบัติการด้านวิทยาศาสตร์ วิจัยและนวัตกรรม

(แผนปฏิบัติการด้านวิทยาศาสตร์ วิจัยและนวัตกรรม หมายถึงแผนพัฒนาวิทยาศาสตร์ เทคโนโลยี และแผนการวิจัยและนวัตกรรม ที่หน่วยงานงบประมาณจัดทำขึ้นเพื่อเป็นกรอบแนวทางการปฏิบัติและกำหนดเป้าหมายการดำเนินงานด้านวิทยาศาสตร์ วิจัย และนวัตกรรมให้สอดคล้องกับวิสัยทัศน์ พันธกิจ และแผนกลยุทธ์ของหน่วยงานงบประมาณ ตลอดจนเชื่อมโยงกับยุทธศาสตร์ชาติ และแผนงานด้านวิทยาศาสตร์ วิจัยและนวัตกรรม)

ชื่อหน่วยงาน

ประเภทหน่วยงาน/กลุ่ม

ในระบอบมีให้เลือกประเภท/กลุ่มหน่วยงาน

- มหาวิทยาลัย
 - กลุ่มพัฒนาการวิจัยระดับแนวหน้าของโลก
 - กลุ่มพัฒนาเทคโนโลยีและส่งเสริมการสร้างนวัตกรรม
 - กลุ่มพัฒนาชุมชนท้องถิ่นหรือชุมชนอื่น
 - กลุ่มพัฒนาปัญญาและคุณธรรมด้วยหลักศาสนา
 - กลุ่มผลิตและพัฒนาบุคลากรวิชาชีพและสาขาเฉพาะ
 - กลุ่มอื่นตามที่รัฐมนตรีประกาศกำหนด
- หน่วยงาน
 - ส่วนราชการระดับกรม
 - รัฐวิสาหกิจ
 - องค์การมหาชน
 - ทุนหมุนเวียนที่มีฐานะเป็นนิติบุคคล
 - องค์การปกครองส่วนท้องถิ่น
 - หน่วยงานของรัฐสภา ศาล องค์การอิสระตามรัฐธรรมนูญ และสำนักงานอัยการสูงสุด
 - หน่วยงานอื่นของรัฐ
 - นิติบุคคลที่ไม่ใช่หน่วยงานรัฐและไม่แสวงหากำไร
- สถาบันวิจัย

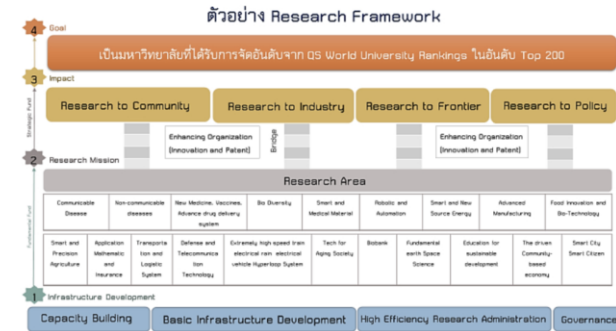
โปรดระบุยุทธศาสตร์ชาติที่สอดคล้องกับแผนปฏิบัติงานด้าน ววน. ของหน่วยงาน

- ยุทธศาสตร์ที่ 1 ด้านความมั่นคง
เพื่อบริหารจัดการภาวะแวดล้อมของประเทศไทยให้มีความมั่นคง ปลอดภัย และมีความสงบเรียบร้อยในทุกระดับและทุกมิติ
- ยุทธศาสตร์ที่ 2 ด้านการสร้างความสามารถในการแข่งขัน
เน้นการยกระดับศักยภาพในหลากหลายมิติควบคู่กับการขยายโอกาสของประเทศไทยในเวทีโลก

- ยุทธศาสตร์ที่ 3 ด้านพัฒนาและเสริมสร้างศักยภาพทรัพยากรมนุษย์
คนไทยในอนาคต มีความพร้อมทั้งกาย ใจ สติปัญญา มีทักษะที่จำเป็นในศตวรรษที่ 21 มีทักษะสื่อสารภาษาอังกฤษ และภาษาที่ 3 และมีคุณธรรม
- ยุทธศาสตร์ที่ 4 ด้านการสร้างโอกาสและความเสมอภาคทางสังคม
สร้างความเป็นธรรม และลดความเหลื่อมล้ำในทุกมิติ กระจายศูนย์กลางความเจริญทางเศรษฐกิจและสังคม เพิ่มโอกาสให้ทุกภาคส่วนเข้ามามีส่วนร่วมในการพัฒนาประเทศในทุกระดับ
- ยุทธศาสตร์ที่ 5 ด้านการสร้างการเติบโตบนคุณภาพชีวิตที่เป็นมิตรต่อสิ่งแวดล้อม
คำนึงถึงความยั่งยืนของฐานทรัพยากรธรรมชาติและสิ่งแวดล้อม ปรับเปลี่ยนพฤติกรรมของประชาชนให้เป็นมิตรต่อสิ่งแวดล้อม ผ่านมาตรการต่างๆ ที่มุ่งเน้นให้เกิดผลลัพธ์ต่อความยั่งยืน
- ยุทธศาสตร์ที่ 6 ด้านการปรับสมดุลและพัฒนาระบบการบริหารจัดการภาครัฐ
การปรับเสถียรภาครัฐ ยึดหลัก “ภาครัฐของประชาชนเพื่อประชาชนและประโยชน์ส่วนรวม”

แผนปฏิบัติการด้านวิทยาศาสตร์ วิจัยและนวัตกรรม ของหน่วยงาน ประกอบด้วย:

- 1) วิสัยทัศน์ (ระบบแสดงข้อมูลอัตโนมัติจากข้อมูลที่มีการบันทึกไว้ในข้อมูลหน่วยงานของท่าน)
.....
.....
- 2) พันธกิจ (ระบบแสดงข้อมูลอัตโนมัติจากข้อมูลที่มีการบันทึกไว้ในข้อมูลหน่วยงานของท่าน)
.....
.....
- 3) แสดงยุทธศาสตร์ เป้าประสงค์ กลยุทธ์ และแผนงานที่เกี่ยวข้องกับการวิจัยและพัฒนานวัตกรรมที่คาดว่าจะดำเนินการในระยะสั้น (3-5 ปี) และ ระยะยาว (>10 ปี หากมี) โดยขอให้แสดงแผนภาพ Framework ภาพรวมค่าของประมาณของหน่วยงาน ที่จะนำไปสู่กรอบยุทธศาสตร์/วิสัยทัศน์/ พันธกิจ ของหน่วยงานของท่านจากทุกแหล่งทุนประกอบด้วย (บรรยาย/แผนภาพ)
.....
.....



- 4) ระบุชื่อแผนงานวิจัยและพัฒนานวัตกรรมของหน่วยงาน (ระบบแสดงข้อมูลอัตโนมัติจากข้อมูลที่มีการบันทึกไว้ในข้อมูลแผนงาน)
4.1.....
4.2.....
4.3.....
4.4.....
- 5) ตัวชี้วัดเป้าหมาย (OKR) ของแผนงาน ทั้งเชิงคุณภาพ และเชิงปริมาณ) ที่สอดคล้องกับยุทธศาสตร์การวิจัยและพัฒนานวัตกรรมของหน่วยงาน ในปีที่จะเสนอ พร้อมทั้งระบุค่าเป้าหมาย (ระบบแสดงข้อมูลอัตโนมัติจากข้อมูลที่มีการบันทึกไว้ในข้อมูลแผนงาน)

ชื่อแผนงาน	ตัวชี้วัดเป้าหมาย (Key Results)			
	เชิงปริมาณ		เชิงคุณภาพ	
	ตัวชี้วัด	จำนวน	ตัวชี้วัด	ค่าเป้าหมาย

หมายเหตุ :
ตัวชี้วัด หมายถึง สิ่งที่จะเป็นตัวชี้ว่าหน่วยงานสามารถปฏิบัติตามวัตถุประสงค์ที่วางไว้ได้หรือไม่
จำนวน (เชิงปริมาณ) และค่าเป้าหมาย (เชิงคุณภาพ) หมายถึง ตัวเลข หรือค่าของตัวชี้วัดความสำเร็จ ที่หน่วยงานต้องการบรรลุขึ้นในปี

แบบฟอร์มแตกตัวคุณ : ชุดโครงการ โครงการวิจัย

ข้อมูลการแตกรายละเอียดงบประมาณ (แตกตัวคุณ) เฉพาะปีที่เสนอ									
ชื่อโครงการ.....									
งบประมาณ	หมวดงบประมาณ	รายละเอียดงบประมาณ	จำนวน	หน่วยนับ	คน/รายการ	ครั้ง/เดือน	าคาต่อหน่วย	งบประมาณ (บาท)	งบประมาณรวมในรายการ ค่าใช้จ่าย (บาท)
งบดำเนินงาน									(ยอดเงินรวมงบดำเนินงาน)
	1 ค่าจ้าง								(ยอดเงินรวมค่าจ้าง)
		1							
		2							
		3							
	2 ค่าวัสดุ								(ยอดเงินรวมค่าวัสดุ)
		1							
		2							
		3							
	3 ค่าใช้สอย								(ยอดเงินรวมค่าใช้สอย)
		1							
		2							
		3							
	4 ค่าสาธารณูปโภค								(ยอดเงินรวมค่าสาธารณูปโภค)
		1							
		2							
		3							
	5 ค่าเดินทางต่างประเทศ								(ยอดเงินรวมค่าเดินทางต่างประเทศ)
		1							
		2							
		3							
	6 ค่าซ่อมแซมครุภัณฑ์								(ยอดเงินรวมค่าซ่อมแซมครุภัณฑ์)
		1							
		2							
		3							
งบลงทุน	7 ค่าครุภัณฑ์								(ยอดเงินรวมค่าครุภัณฑ์)
		1							
		2							
		3							
รวม									ยอดเงินรวม งบดำเนินการ งบลงทุน

Outcome Mapping : ชุดโครงการ โครงการวิจัย → แผนงานวิจัย

ปัจจัยนำเข้า (Input)

กิจกรรม (Activity)

ผลผลิต (Output)

ผลลัพธ์ (Outcome)

เช่น งบประมาณที่ใช้ในการดำเนินโครงการ ค่าใช้จ่ายที่เป็นตัวเงิน (In-cash) ค่าใช้จ่ายที่ไม่เป็นตัวเงิน (In-kind) เวลาในการดำเนินกิจกรรมของผู้เข้าร่วมการวิจัย เวลาในการดำเนินกิจกรรมของหน่วยงานหรือผู้ประกอบการที่มีส่วนได้ส่วนเสียกับโครงการ เทคโนโลยีการผลิต

กิจกรรมที่ก่อให้เกิดผลผลิตของโครงการวิจัย เช่น การฝึกอบรม การออกแบบผลิตภัณฑ์ การพัฒนาระบบ การทดสอบสาร

สิ่งที่ได้จากการดำเนินกิจกรรม ของโครงการวิจัย เช่น จำนวนผู้เข้าฝึกอบรม สารสำคัญ ผลิตภัณฑ์ต้นแบบ เครื่องมือโปรแกรม ต้นแบบการจัดการ ต้นแบบธุรกิจ กระบวนการผลิต

ประโยชน์ที่ผู้มีส่วนได้ส่วนเสีย (Stakeholders) จะได้รับจากการดำเนินโครงการวิจัย เช่น เกิดความปลอดภัยในระบบการผลิตทางการเกษตร ลดภาระในการทำการเกษตรของเกษตรกร เกิดความมั่นคงทางอาหารในชุมชน ผู้ประกอบการมีต้นทุนการผลิตที่ลดลงจากการเปลี่ยนมาใช้กระบวนการผลิตที่ได้จากผลการวิจัย

.....

.....

.....

.....

.....

.....

.....

.....

ข้อสังเกตข้อเสนอการวิจัยทุน FF66 มหาวิทยาลัยแม่โจ้ ของ สกสว.

ข้อสังเกตรายงานแผนงานของข้อเสนอ ปีงบประมาณ พ.ศ. 2566 มหาวิทยาลัยแม่โจ้

รหัส แผน งาน	หน่วยงาน	ชื่อแผนงาน	ประเภทแผน งาน	จำนวน โครงการ	ข้อสังเกต
33711	มหาวิทยาลัยแม่ โจ้	การเพิ่มผลผลิตสัตว์น้ำเศรษฐกิจอย่างปลอดภัย ด้วยนวัตกรรมการเลี้ยง ในระบบน้ำหมุนเวียนแบบ ปิดร่วมกับการปลูกพืช เพื่อสร้างความเข้มแข็งใน การประกอบอาชีพแก่เกษตรกรรายย่อยรวมถึงการ สร้างอาชีพ ให้กับแรงงานที่ได้รับผลกระทบจาก วิกฤต โควิด-19 และรองรับการเปลี่ยนแปลงของ สภาพภูมิอากาศ		5	1. ไม่ระบุตัวชี้วัดแผนงาน 2. ไม่ระบุเป้าหมายสุดท้ายเมื่อสิ้นสุดแผนงาน 3. ไม่ระบุเป้าหมายแผนงาน 4. แผนงานมีระยะเวลา 1 ปี ควรปรับเป็น 5 ปี
33705	มหาวิทยาลัยแม่ โจ้	นวัตกรรมการเกษตรอินทรีย์	แผนงาน ใหม่	14	1. กรอกค่าน้ำ ค่าไฟในหมวดค่าธรรมเนียมอุดหนุน สถาบัน 43,101 บาท 2. กรอกค่าวัสดุ ในหมวดค่าธรรมเนียมอุดหนุนสถาบัน 5,000 บาท 3. แผนงานมีระยะเวลา 3 ปี ควรปรับเป็น 5 ปี
33706	มหาวิทยาลัยแม่ โจ้	ศักยภาพการผลิตพืชเศรษฐกิจตลอดห่วง โซ่คุณค่า จากฐานชีวภาพ	แผนงาน ใหม่	24	1. ไม่ระบุเป้าหมายแผนงาน 2. แผนงานมีระยะเวลา 3 ปี
33708	มหาวิทยาลัยแม่ โจ้	การแปรรูปและพัฒนาผลิตภัณฑ์จากวัตถุดิบ การเกษตร ให้มีมูลค่าสูงขึ้นเพื่อเสริมสร้างความ สามารถในการแข่งขันทางเศรษฐกิจและการพึ่งพา ตนเอง	แผนงาน ใหม่	14	1. มีค่าธรรมเนียมอุดหนุนสถาบัน 26,600 บาท 2. แผนงานมีระยะเวลา 2 ปี ควรปรับเป็น 5 ปี
33707	มหาวิทยาลัยแม่ โจ้	นวัตกรรมอุปกรณ์ตรวจวัด กระบวนการผลิต และ บริหารจัดการเพื่อการเกษตรอัจฉริยะ	แผนงาน ใหม่	16	แผนงานมีระยะเวลา 3 ปี ควรปรับเป็น 5 ปี
37926	มหาวิทยาลัยแม่ โจ้	การบริหารจัดการและการแปรรูปชีวมวลด้วย นวัตกรรมด้านพลังงานทดแทนเพื่อลดปัญหาหมอก ควันบนพื้นที่สูง	แผนงาน ใหม่	3	แผนงานมีระยะเวลา 2 ปี ควรปรับเป็น 5 ปี
33710	มหาวิทยาลัยแม่ โจ้	การพัฒนาองค์ความรู้และเทคโนโลยีเพื่อสร้าง มูลค่าทรัพยากรธรรมชาติและจัดการสิ่งแวดล้อม อย่างยั่งยืน	แผนงาน ใหม่	21	แผนงานมีระยะเวลา 1 ปี ควรปรับเป็น 5 ปี

การเสนอของบประมาณ แผนงาน/ชุดโครงการ/โครงการวิจัย

ให้เสนอขอตั้งงบประมาณตาม

“คู่มือการจัดทำคำของบประมาณและการบริหารจัดการ
จัดการงบประมาณเพื่อสนับสนุนงานมูลฐาน
ตามพันธกิจของหน่วยรับงบประมาณ
(Fundamental Fund) ประจำปีงบประมาณ
พ.ศ. 2567” ของ สกสว.



คู่มือการจัดทำคำของบประมาณและการบริหารจัดการงบประมาณ
เพื่อสนับสนุนงานมูลฐานตามพันธกิจของหน่วยรับงบประมาณ
(Fundamental Fund; FF)
ประจำปีงบประมาณ พ.ศ. 2567

สำนักงานคณะกรรมการส่งเสริมวิทยาศาสตร์ วิจัยและนวัตกรรม (สกสว.)
สิงหาคม 2565

หมวดค่าใช้จ่ายที่สามารถตั้งในคำขงงบประมาณ Fundamental Fund



- ค่าใช้จ่ายในการดำเนินงานวิจัยและพัฒนานวัตกรรม
 - ค่าจ้าง (ผู้ช่วยวิจัย/นักวิจัยร่วม/ที่ปรึกษา ฯ)
 - ค่าวัสดุ
 - ค่าใช้สอย
- ค่าสาธารณูปโภค เฉพาะสำหรับแผนงาน/โครงการที่เสนอขอจัดสรรจากกองทุน ซึ่งไม่ได้รับการสนับสนุนจากสำนักงบประมาณ * ทุกโครงการตั้งค่าน้ำ ค่าไฟฟ้าให้มหาวิทยาลัย ร้อยละ 1 ของงบประมาณโครงการ
- ค่าเดินทางต่างประเทศ เพื่อดำเนินการตามแผนงาน/โครงการ
- ค่าซ่อมแซมครุภัณฑ์
- ค่าครุภัณฑ์
- งบประมาณเสริมสร้างความเข้มแข็งและธรรมาภิบาลในการบริหารจัดการแผนงานและโครงการ



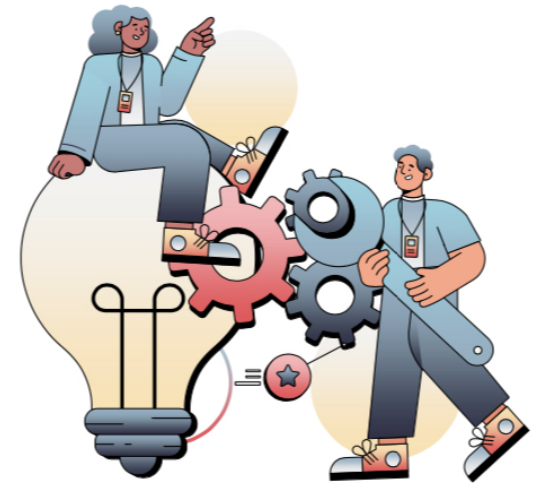
**อัตราค่าใช้จ่ายเป็นไปตามประกาศ กสว. เรื่องหลักเกณฑ์การจัดทำคำขงฯ พ.ศ. 2565

ค่าใช้จ่ายที่ไม่สนับสนุนในคำงบประมาณประมาณ Fundamental Fund

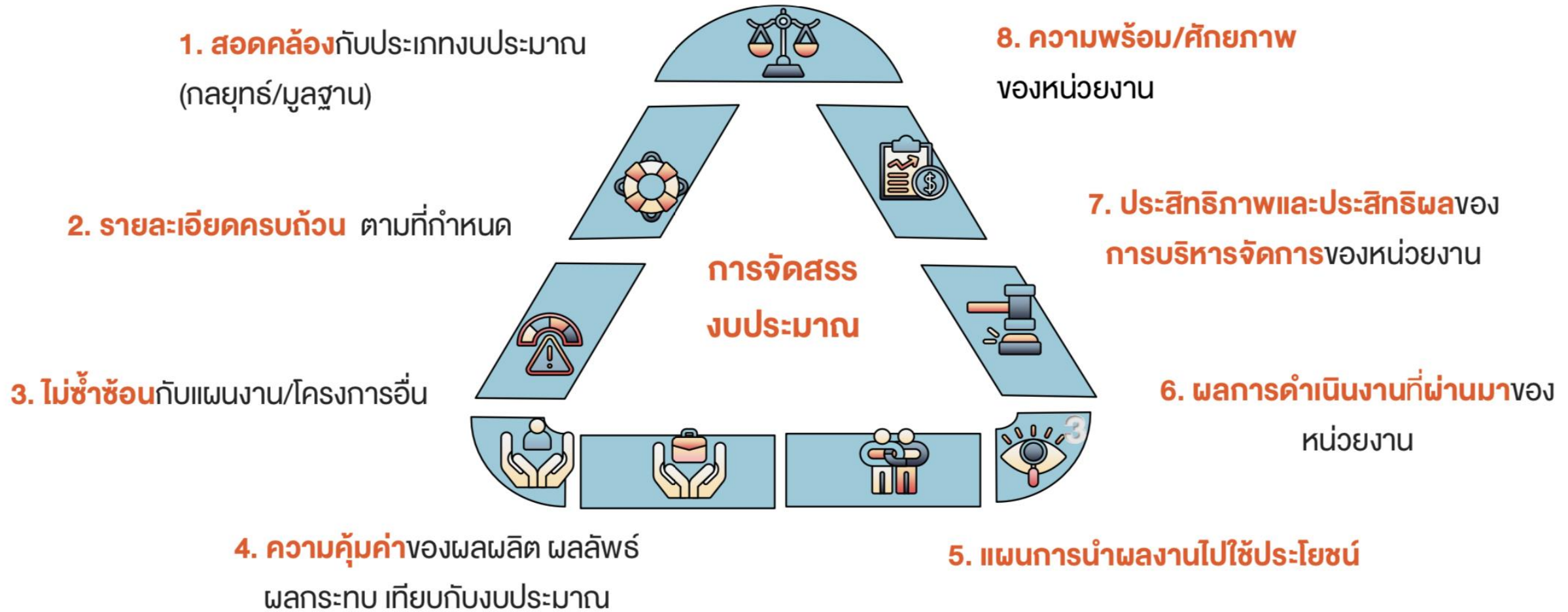


(ไม่ต้องตั้งเสนอขอในโครงการ)

- งบประมาณสำหรับรายจ่ายประจำตามภารกิจของหน่วยงาน
- ค่าบำรุงสถาบัน (Overhead)
- ค่าบริหารจัดการของหน่วยรับงบประมาณ ที่นอกเหนือจากแผนงาน เสริมสร้างความเข้มแข็งและธรรมาภิบาลในการบริหารจัดการแผนงาน และโครงการพัฒนา ววน.
- ค่าตอบแทน/สมนาคุณนักวิจัย



หลักเกณฑ์การจัดสรรงบประมาณ



หมายเหตุ : กรณีที่เป็นคำของบประมาณของแผนงาน/โครงการต่อเนื่อง หรือต่อยอด และมีผลการดำเนินงานที่น่าพอใจ สกสว. จะเสนอให้ กสว. พิจารณาแผนงาน/โครงการดังกล่าวเป็นลำดับต้น

ปัจจัยที่ใช้พิจารณากลับกรองคำของบประมาณ Fundamental Fund



ความชัดเจนของคำของบประมาณ

- ความสอดคล้องกับหลักเกณฑ์การยื่นคำของบประมาณของ กองทุนฯ
 - ✓ เป็นโครงการเพื่อพัฒนาวิทยาศาสตร์ เทคโนโลยีและโครงการวิจัย และนวัตกรรม ตามมาตรา 17(2) ของ พ.ร.บ.การส่งเสริม วิทยาศาสตร์ การวิจัยและนวัตกรรม พ.ศ. 2562
 - ✓ พันธกิจของหน่วยงาน
 - ✓ การตั้งงบประมาณตามหลักเกณฑ์ค่าใช้จ่ายของ กสว.
- ความครบถ้วนของข้อมูล (ใบเสนอราคาครุภัณฑ์, การแตกตัวคุณ)
- ความไม่ซ้ำซ้อนของโครงการ
- ความชัดเจนของเป้าหมายสุดท้ายและเป้าหมายรายปีของ แผนงาน/โครงการ

ผลการดำเนินงานที่ผ่านมา

- ประสิทธิภาพการบริหารการวิจัย (การใช้จ่ายงบประมาณ ตามแผน/การปิดโครงการตามกำหนดเวลา)
- ประสิทธิภาพในการนำส่งผลผลิตและผลลัพธ์ (จำนวนและคุณภาพ)
- ประเด็นวิจัยจากการรับงบประมาณเพื่อสนับสนุนงานมูล ฐานที่สามารถต่อยอดหรือนำไปสู่งานเชิงกลยุทธ์เพื่อ ตอบโจทย์เป้าหมายประเทศ
- การพัฒนาประสิทธิภาพ/ศักยภาพของหน่วยงาน

ประเด็นสำคัญในการบริหารจัดการงบประมาณเพื่อสนับสนุนงานมูลฐาน (FF)



การบริหารงบประมาณแบบ

Block grant

มีการระบุผลผลิต ผลลัพธ์ที่จะส่งมอบอย่างชัดเจน

อาจประกอบด้วยหลายโครงการ/กิจกรรม ซึ่งมีความเกี่ยวข้องและสอดคล้องกับเป้าหมายของแผนงาน สะท้อนเป้าหมายและพันธกิจของหน่วยรับงบประมาณ

มีกระบวนการออกแบบแผนงาน โครงการภายใต้แผนงานอย่างเป็นระบบ มีการวางแผนงานสำคัญในระยะ 5 ปี มีเป้าหมายสุดท้ายและเป้าหมายรายปี (Milestone) งบประมาณรายปีและงบประมาณทั้งโครงการที่ชัดเจน

หน่วยรับงบประมาณ จะพิจารณา

- การคัดเลือกและจัดลำดับความสำคัญของโครงการ
- การปรับลดงบประมาณรายโครงการ
- การบริหารจัดการงบประมาณ

การพิจารณาคัดเลือก กลั่นกรองโครงการวิจัย/กิจกรรม ควรใช้เกณฑ์ ดังนี้



ตอบสนองต่อพันธกิจ หรือ ยุทธศาสตร์การวิจัยของหน่วยงาน และตอบโจทย์ยุทธศาสตร์ชาติ



พัฒนาศักยภาพพื้นฐาน หรือบุคลากร ด้านการวิจัย ของหน่วยงาน ให้มีความเข้มแข็งมากขึ้น



มีศักยภาพและต่อยอดสู่การวิจัย Strategic Fund และพันธกิจของหน่วยงานได้ในอนาคต



จัดลำดับความสำคัญ ในระดับโครงการตามคุณภาพและศักยภาพในการส่งมอบผลผลิต



ผ่านกระบวนการพิจารณาจากหน่วยงาน หรือผู้ทรงคุณวุฒิจากภายนอก



งบประมาณของโครงการมีความคุ้มค่าและเหมาะสม

**** สกสว. ขอให้หน่วยงานกลั่นกรองและจัดลำดับความสำคัญของแผนงานและโครงการอย่างเข้มข้น โดยคำนึงถึงความสามารถในการส่งมอบผลสัมฤทธิ์ของโครงการ และผลในภาพรวมของหน่วยงานซึ่งจะส่งผลต่อการพิจารณางบประมาณในปีต่อไป ****

ประเด็นสำคัญในการบริหารจัดการงบประมาณเพื่อสนับสนุนงานมูลฐาน (FF)

ค่าจ้าง

รวมกันแล้วต้องไม่เกินร้อยละ 30 ของวงเงิน
งบประมาณรวมตามคำของบประมาณ
ของหน่วยรับงบประมาณ

- ✗ ไม่สามารถจ้างบุคลากรประจำภายในของหน่วยรับงบประมาณนั้นได้
- ✓ [จ้างที่ปรึกษาได้เฉพาะบุคลากรภายนอกหน่วยรับงบประมาณเท่านั้น](#)
- ✗ ไม่สามารถจ้างเลขานุการโครงการ/ [ผู้ประสานงาน](#)โครงการ (ให้ตั้งไว้ในหมวดค่าเสริมสร้างความเข้มแข็งฯ)

ค่าจ้างนักวิจัยร่วมโครงการ หรือ ค่าจ้างผู้ช่วยวิจัย

[มิใช่บุคลากรประจำของหน่วยงาน](#) โดยมีอัตราเงินเดือนตามวุฒิ

การศึกษา ต่อคน ต่อเดือน ดังนี้

- ป.เอก ไม่เกิน 30,000 บาท
- ป.โท ไม่เกิน 25,000 บาท
- ป.ตรี ไม่เกิน 18,000 บาท
- ปวส. ไม่เกิน 12,000 บาท
- ปวช. ไม่เกิน 11,000 บาท
- ต่ำกว่า ปวช. จ้างเป็นรายวัน (ไม่เกินขั้นต่ำตามกฎหมายกำหนด)
(หากมีประสบการณ์สามารถเพิ่มจากอัตราเงินได้ตามความเหมาะสม)



ค่าจ้างที่ปรึกษา

[อาจจ้างเป็นรายเดือนหรือรายครั้ง](#)

- ✓ จ้างเมื่อมีความจำเป็นที่ต้องได้รับคำปรึกษา ด้านเทคนิค วิชาการในสาขาวิชาชีพต่างๆ โดยที่ปรึกษาต้องมีประสบการณ์และคุณวุฒิที่เหมาะสม
- ✓ อัตราค่าจ้างที่ปรึกษาให้เป็นไปตามระเบียบของกระทรวงการคลังและให้คิดจ่ายเป็นรายบุคคล ต่อวันและเวลาทำงาน (man-day) ตามงานที่แท้จริง

ประเด็นสำคัญในการบริหารจัดการงบประมาณเพื่อสนับสนุนงานมูลฐาน (FF)



ค่าวัสดุ



จัดซื้อวัสดุเพื่อพัฒนาหรือสร้างเป็นเครื่องต้นแบบ

- ✓ เครื่องต้นแบบดังกล่าวเป็นครุภัณฑ์ของโครงการ รายงานในระบบ NRIS เมื่อโครงการเสร็จสิ้น

ค่าใช้สอย

ค่าจ้างทำเว็บ/แอป ที่มีราคาต่อหน่วยเกิน 20,000 บาท เป็นครุภัณฑ์



ค่าประกันภัย

- ✓ ในกรณีการดำเนินโครงการในพื้นที่เสี่ยงภัย ได้แก่ จังหวัดชายแดนภาคใต้ หรือพื้นที่ที่มีการระบาดของโรคระบาดสูง ตั้งได้ตามความจำเป็น และเหมาะสม



ค่าปฏิบัติงานล่วงเวลา

- ✓ วันทำการ 50 บาท/ชั่วโมง ไม่เกิน 4 ชั่วโมง/วัน
- ✓ วันหยุดราชการ 60 บาท/ชั่วโมง ไม่เกิน 7 ชั่วโมง/วัน



ค่าตอบแทนวิทยากรหรือผู้เชี่ยวชาญ

- ✓ อัตราไม่เกิน 1,200 บาท/ชั่วโมง

หน่วยงานไม่สามารถขอสนับสนุน ค่าบำรุงสถาบัน (overhead) และค่าบริหารจัดการของหน่วยรับงบประมาณ เว้นแต่เป็นกรณีที่สอดคล้องกับงบประมาณภายใต้แผนงานเสริมสร้างความเข้มแข็งและธรรมาภิบาลฯ

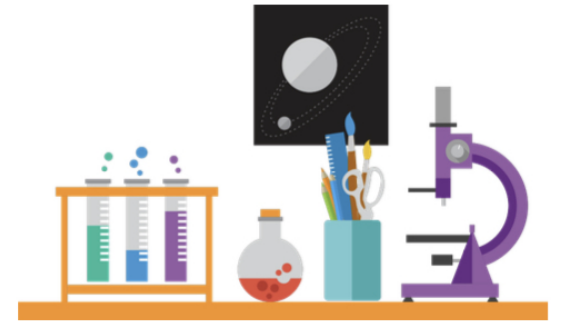
ประเด็นสำคัญในการบริหารจัดการงบประมาณเพื่อสนับสนุนงานมูลฐาน (FF)



ค่าซ่อมแซมครุภัณฑ์ และสอบเทียบเครื่องมือ

รวมแล้วไม่เกินร้อยละ 10 ของวงเงินงบประมาณรวม
ตามคำของบประมาณของหน่วยรับงบประมาณ

- ✓ เมื่อรวมงบประมาณในหมวดครุภัณฑ์ ค่าซ่อมแซมครุภัณฑ์และสอบเทียบเครื่องมือแล้ว ต้อง ไม่เกินร้อยละ 20 ของวงเงินงบประมาณรวมตามคำของบประมาณของหน่วยรับงบประมาณ



ค่าสาธารณูปโภค สำหรับโครงการ ววน.

รวมแล้วไม่เกินร้อยละ 1 ของวงเงินงบประมาณรวม
ตามคำของบประมาณของหน่วยรับงบประมาณ

- ✓ เฉพาะในกรณีที่ยังงบประมาณสาธารณูปโภคจากแผนงานพื้นฐาน ไม่ครอบคลุมแผนงานที่รับงบประมาณจากกองทุน ระบุงบประมาณส่วนนี้ในแผนงาน/โครงการที่เกี่ยวข้อง



ค่าน้ำ ค่าไฟ
(ที่ใช้ในงานวิจัย)

*** ทุกโครงการตั้งค่าน้ำ ค่าไฟฟ้า
ให้มหาวิทยาลัย ร้อยละ 1
ของงบประมาณโครงการ**

ประเด็นสำคัญในการบริหารจัดการงบประมาณเพื่อสนับสนุนงานมูลฐาน (FF)



ค่าครุภัณฑ์

ไม่เกินร้อยละ 20 ของวงเงินงบประมาณรวมตาม
คำของบประมาณของหน่วยรับงบประมาณ

กรณีที่ครุภัณฑ์มีวงเงินสูงเกินกว่า 20 ล้านบาทต่อ
หน่วยหรือระบบ หน่วยงานต้องวิเคราะห์ ดังนี้

* เสนอขอในกรณีที่มีความจำเป็น และมีความพร้อมในการจัดซื้อ/จ้าง

- ✓ ต้องแสดงรายละเอียดของครุภัณฑ์ เหตุผลและความจำเป็นที่ต้องใช้ครุภัณฑ์
- ✓ แบบใบเสนอราคาครุภัณฑ์ที่จะจัดซื้อหรือจัดจ้างสร้างอย่างน้อย 3 ราย ควบคู่กับ
คำของบประมาณด้วย



ผลตอบแทน
ความคุ้มค่า



ความสอดคล้องกับ
แผนด้าน ววน. ของ
กองทุนส่งเสริม ววน.



ความซ้ำซ้อนกับ
หน่วยงานอื่น



เสนอแนวทางการใช้
ครุภัณฑ์ขนาดใหญ่ ร่วมกัน
กับหน่วยงานอื่น

- ✓ เมื่อจัดซื้อหรือจัดสร้างครุภัณฑ์เรียบร้อยแล้ว จะต้องบันทึกข้อมูลครุภัณฑ์ลงในระบบข้อมูลสารสนเทศวิจัยและนวัตกรรมแห่งชาติ (NRIIS)
- ✓ ระหว่างการดำเนินงานให้ถือว่าหน่วยรับงบประมาณเป็นผู้ครอบครอง บำรุงรักษา ใช้ประโยชน์และเรียกเก็บค่าธรรมเนียมการใช้ครุภัณฑ์ได้
- ✓ เมื่อเสร็จสิ้นโครงการ กรรมสิทธิ์ในครุภัณฑ์เป็นของหน่วยรับงบประมาณ
- ✓ กรณีที่มีการยกเลิกแผนงานหรือโครงการ กรรมสิทธิ์ของครุภัณฑ์ในโครงการ ให้เป็นไปตามที่ กสว.กำหนด ทั้งนี้ หากหน่วยรับงบประมาณประสงค์จะได้รับกรรมสิทธิ์ในครุภัณฑ์ ให้หน่วยรับงบประมาณทำหนังสือแสดงเหตุผลความจำเป็นเสนอต่อ กสว. เพื่อพิจารณาอนุมัติ

เปรียบเทียบประเด็นสำคัญในการบริหารจัดการงบประมาณเพื่อสนับสนุนงานมูลฐาน (FF) ที่เปลี่ยนแปลงไป

หมวดงบประมาณ	ระเบียบเดิม	ระเบียบใหม่
• ค่าจ้าง	ไม่เกินร้อยละ 25 ของงบประมาณรวมของแผนงาน	ไม่เกินร้อยละ 30 ของวงเงินงบประมาณรวมตามคำของบประมาณของหน่วยรับงบประมาณ
• ค่าซ่อมแซมครุภัณฑ์และสอบเทียบเครื่องมือ	ไม่เกินร้อยละ 10 ของแผนงานหรือโครงการ ยกเว้นกรณีกรณีอัฟเทรค เสนอได้ไม่เกินร้อยละ 20 ของโครงการ ทั้งนี้ เมื่อรวมกับงบครุภัณฑ์แล้ว ไม่เกินร้อยละ 20 งบประมาณรวมของหน่วยรับงบประมาณ	ไม่เกินร้อยละ 10 ของวงเงินงบประมาณรวมตามคำของบประมาณของหน่วยรับงบประมาณ
• ค่าครุภัณฑ์	ไม่เกินร้อยละ 20 ของงบประมาณโครงการ และไม่เกินร้อยละ 20 ของงบประมาณรวมของหน่วยรับงบประมาณ	ไม่เกินร้อยละ 20 ของวงเงินงบประมาณรวมตามคำของบประมาณของหน่วยรับงบประมาณ
• การปรับหมวดเงิน	อาจดำเนินการปรับงบประมาณได้โดยต้องไม่เปลี่ยนแปลงวัตถุประสงค์	ไม่เกินร้อยละ 20 ของงบประมาณของหมวดที่รับโอน
• การคืนเงิน	งบประมาณครุภัณฑ์ในกรณีที่มีเงินคงเหลือ ให้คืนภายใน 60 วัน นับแต่วันครบกำหนดระยะเวลาดำเนินการตามคำรับรอง	งบประมาณครุภัณฑ์ในกรณีที่มีเงินคงเหลือ ให้คืนภายใน 60 วัน นับแต่วันที่จัดซื้อเสร็จสมบูรณ์ และแจ้งกลับมาถึง สกสว. เพื่อทราบ

Timeline การรับข้อเสนอการวิจัยทุน FF2567 มหาวิทยาลัยแม่โจ้



<ul style="list-style-type: none"> ○ สำนักวิจัยฯ เปิดรับข้อเสนอการวิจัย 	<ul style="list-style-type: none"> ○ สำนักวิจัยฯ จัดประชุมชี้แจงหลักเกณฑ์การจัดทำข้อเสนอการวิจัย 	<ul style="list-style-type: none"> ○ นักวิจัยจัดทำและจัดส่งแผนงาน/ชุดโครงการ/โครงการวิจัย (จำนวน 2 ชุด พร้อมไฟล์ MS Word) มายังสำนักวิจัยฯ 	<ul style="list-style-type: none"> ○ สำนักวิจัยฯ จัดทำทะเบียน จัดกลุ่มและตรวจสอบงบประมาณวิจัย ○ สำนักวิจัยฯ จัดทำแผนงานเสริมสร้างความเข้มแข็งและธรรมาภิบาลฯ 	<ul style="list-style-type: none"> ○ นักวิจัยนำเสนอแผนงาน/ชุดโครงการ/โครงการวิจัยต่อผู้ทรงคุณวุฒิ เพื่อประเมินและให้ข้อเสนอแนะ ○ สำนักวิจัยฯ สรุปผลการประเมินและข้อเสนอแนะแจ้งนักวิจัย 	<ul style="list-style-type: none"> ○ นักวิจัยปรับแก้ไขแผนงาน/ชุดโครงการ/โครงการและงบประมาณวิจัย ○ นักวิจัยกรอกข้อมูลลงในระบบ NRIIS และปริ้นท์ส่งสำนักวิจัยฯ จำนวน 3 ชุด ○ สำนักวิจัยฯ จัดทำแผนปฏิบัติการของมหาวิทยาลัย 	<ul style="list-style-type: none"> ○ คณะอนุกรรมการฯ ประเมินและจัดลำดับความสำคัญ ○ สำนักวิจัยฯ สรุปผลเสนอคณะกรรมการวิจัย ○ สำนักวิจัยฯ ตรวจสอบข้อมูลแผนงาน/ชุดโครงการ/โครงการวิจัยในระบบ NRIIS 	<ul style="list-style-type: none"> ○ สำนักวิจัยฯ จัดส่งข้อมูลแผนงาน/ชุดโครงการ/โครงการวิจัยในระบบ NRIIS ภายใน 17.00 น. ○ สำนักวิจัยฯ จัดส่งเอกสารที่เกี่ยวข้องให้ สกสว.
----------------------------------------------------------------------------------------	-----------------------------------------------------------------------------------------------------------------	-----------------------------------------------------------------------------------------------------------------------------------------------------------	-------------------------------------------------------------------------------------------------------------------------------------------------------------------------------------	----------------------------------------------------------------------------------------------------------------------------------------------------------------------------------------------------------------	---------------------------------------------------------------------------------------------------------------------------------------------------------------------------------------------------------------------------------------------------------	--------------------------------------------------------------------------------------------------------------------------------------------------------------------------------------------------------------------------------	-------------------------------------------------------------------------------------------------------------------------------------------------------------------------------------------------